



ПЛАН РАЗВОЈА
ГРАДСКЕ ОПШТИНЕ ПАЛИЛУЛА НИШ
за период 2023.-2029. године

Листа скраћеница

АПР	Агенција за привредне регистре
ГИС	Географско информациони систем
ГО	Градска општина
ДОО	Друштво са ограниченом одговорношћу
ЕПС	Електропривреда Србије
ЕУ	Европска унија
ЗЖС	Заштита животне средине
ЗоПС	Закон о планском систему
ИТ	Информационе технологије
ЈКП	Јавно комунално предузеће
ЈЛС	Јединица локалне самоуправе
ЈПП	Јавно-приватно партнерство
КД	Комуналне делатности
КЗМ	Канцеларија за младе
КЛЕР	Канцеларија за локални економски развој
ЛАПЗ	Локални акциони план запошљавања
ЛУ	Локална управа
МСП	Мала и средња предузећа
НКЦ	Нишки културни центар
НСЗ	Национална служба за запошљавање
ОСИ	Особе са инвалидитетом
ОТЦ	Отворени тржни центар
ОЦД	Организације цивилног друштва
ОШ	Основна школа
ПКС-РПК	Привредна комора Србије – Регионална привредна комора Нишавског, Пиротског и Топличког управног округа
ППОВ	Постројења за пречишћавање отпадне воде
ППП	Припремни предшколски програм
ПССС	Пољопривредна саветодавна стручна служба
РПГ	Регистровано пољопривредно газдинство
РРА	Регионална развојна агенција
РС	Република Србија
РСД	Српски динар
РЗС	Републички завод за статистику
СКГО	Стална конференција градова и општина
ТОН	Туристичка организација Ниша
ЦППОВ	Централно постројење за пречишћавање отпадних вода
SWOT	Анализа снага, слабости, прилика, претњи

Садржај

1. УВОД	5
2. Процес израде Плана развоја	6
3. Преглед и анализа постојећег стања	7
3.1. Основне карактеристике	7
3.1.1. Историјски преглед	10
3.1.2. Географски положај и природне карактеристике подручја	10
3.1.3. Природни ресурси.....	11
3.1.3.1. Пољопривредно земљиште	11
3.1.3.2. Шуме	12
3.1.3.3. Воде.....	12
3.1.3.4. Заштићена подручја.....	13
3.2. Организациона структура ГО Палилула	13
3.3. Друштвени развој	13
3.3.1. Демографске карактеристике	13
3.3.1.1. Становништво према стручној спреми	17
3.3.1.2. Национална структура	18
3.3.2. образовање	18
3.3.2.1. Предшколско образовање	18
3.3.2.2. Основно образовање.....	19
3.3.2.3. Средње образовање	20
3.3.3. Здравствена и социјална заштита.....	21
3.3.3.1. Здравствена заштита	21
3.3.3.2. Социјална заштита	21
3.3.4. Култура и спорт.....	21
3.3.4.1. Културна добра	21
3.3.4.1.1. Споменици културе	21
3.3.4.1.2. Знаменита места	22
3.3.4.1.3. Археолошка налазишта	23
3.3.4.2. Спорт и млади	23
3.4. Економски развој	24
3.4.1. Привредна кретања и привредни субјекти	24
3.4.1.1. Индустијске зоне.....	24
3.4.2. Пољопривреда	25
3.4.3. Људски ресурси	25

3.4.3.1.	Запосленост	25
3.4.3.2.	Незапосленост.....	26
3.5.	Комунална инфраструктура.....	27
3.5.1.	Снабдевање водом	27
3.5.2.	Локална путна инфраструктура.....	27
3.5.3.	Друга комунална инфраструктура	28
3.5.3.1.	Канализациона мрежа	28
3.5.3.2.	Управљање отпадом.....	28
3.5.3.3.	Снабдевање топлотном енергијом	28
3.5.3.4.	Погребна делатност.....	29
3.6.	Заштита животне средине	29
3.6.1.	Квалитет ваздуха	29
3.6.2.	Квалитет вода	30
3.6.3.	Квалитет земљишта.....	30
3.6.3.1.	Дивље депоније	30
3.6.3.2.	Зелене површине у урбаном делу	31
4.	SWOT анализа.....	32
4.1.	SWOT анализа – ДРУШТВЕНЕ ДЕЛАТНОСТИ	32
4.2.	SWOT анализа – ИНФРАСТРУКТУРА	34
4.3.	SWOT анализа – ПРИВРЕДА И ПОЉОПРИВРЕДА	35
4.4.	SWOT анализа – КОМУНАЛНЕ ДЕЛАТНОСТИ И ЗАШТИТА ЖИВОТНЕ СРЕДИНЕ	37
5.	Визија Градске општине Палилула до 2029. Године.....	39
6.	Приоритетни циљеви и мере	40
6.1.	РАЗВОЈНИ ПРАВАЦ: ДРУШТВЕНЕ ДЕЛАТНОСТИ.....	41
6.2.	РАЗВОЈНИ ПРАВАЦ: ИНФРАСТРУКТУРА	52
6.3.	РАЗВОЈНИ ПРАВАЦ: ПРИВРЕДА И ПОЉОПРИВРЕДА.....	55
6.4.	РАЗВОЈНИ ПРАВАЦ: КОМУНАЛНЕ ДЕЛАТНОСТИ И ЗАШТИТА ЖИВОТНЕ СРЕДИНЕ ..	64
7.	Оквир за спровођење, праћење спровођења, извештавање и вредновање Плана развоја ГО Палилула.....	72
7.1.	Праћење спровођења Плана развоја	73
7.2.	Вредновање постигнутих учинака Плана развоја	74
7.3.	Извештавање о спровођењу и постигнутим учинцима Плана развоја	75
7.4.	Ревизија Плана развоја.....	75

1. УВОД

Доношењем Закона о планском систему Републике Србије (Службени гласник РС, бр. 30/18) успостављен је нови регулаторни оквир који обезбеђује синхронизован приступ у планирању развоја од републичког до локалног нивоа управљања, односно систем координисаног, ефикасног и транспарентног планирања, са циљем увођења система одговорности за резултате и мерење ефикасности рада јавне управе.

У складу са Законом о планском систему План развоја општине је плански документ најширег обухвата и највишег значаја за општину. План развоја је дугорочни документ развојног планирања који за период од најмање седам година усваја Скупштина општине на предлог надлежног извршног органа.

Методологија која је коришћена за израду Плана развоја општине је одређена постојећим стратешко-планским и правним оквиром у Републици Србији, са посебним освртом на Уредбу о обавезним елементима плана развоја аутономне покрајине и јединице локалне самоуправе („Службени гласник РС“, бр. 107/2020 од 14.8.2020. године). У складу са методологијом, План развоја треба да садржи увод, преглед и анализу постојећег стања, визију односно жељено стање развоја локалне самоуправе за планирани период, приоритетне циљеве развоја који се желе постићи, преглед и кратак опис одговарајућих мера којима ће се постављени циљеви реализовати, као и начин спровођења и начин праћења спровођења плана развоја.

У складу са Законом о планском систему, а на основу Одлуке о приступању изради Плана развоја општине за период 2023 – 2029. године, донете на седници Скупштине Градске општине Палилула одржаној 30.11.2021. године и 14.06.2022. године (измене и допуне Одлуке о приступању изради Плана развоја), ГО Палилула је започела процес израде Плана развоја. Решењем председника Општине од 14.07.2022. године, формиран је Координациони тим за израду Плана развоја као главног тела одговорног за израду документа са конкретним надлежностима у управљању, координацији и изради планског документа.

Поред Координационог тима председник ГО Палилула је у складу са методологијом израде Плана развоја донео Решење о именовању тематских радних група 24.08.2022. године за следеће области:

- радна група за инфраструктуру;
- радна група за друштвене делатности;
- радна група за привреду и пољопривреду и
- радна група за комуналне делатности и заштиту животне средине.

Тематске радне групе су окупиле велики број стручних лица из свих области од интереса за локалну заједницу, а партиципативни приступ на којем се заснивао читав процес израде Плана развоја, подразумевао је директну укљученост свих њених чланова у току трајања целокупног процеса, обезбеђујући на тај начин дугорочније партнерство. У процес је било укључено и консултативно тело Партнерски форум, као пример добре праксе широког укључивања заинтересованих страна у процес планирања и добар инструмент за консултације и стварање партнерстава. Ово тело је омогућило окупљање и укључивање представника шире локалне заједнице, приватног и цивилног сектора у рад Тематских радних група.

Процес израде Плана развоја општине је обухватио неколико фаза, а спроводио се кроз континуиране јавне консултације са грађанима и целокупном интересном заједницом са територије Општине. Јавне консултације су се спроводиле кроз организоване састанке тематских радних група и Партнерских форума, радионица, размену материјала

електронским путем, као и редовне објаве свих корака, докумената и информација у току процеса израде Плана развоја на званичној веб страници општине.

Израда Плана развоја ГО Палилула је реализована у оквиру Пројекта немачко-српске развојне сарадње „Подршка реформи јавне управе у процесу приступања Европској унији“ (PAR2EU), који спроводе Немачка организација за међународну сарадњу (GIZ), Национална алијанса за локални економски развој (NALED) и Балкански центар за регулаторну реформу (BCRR) у сарадњи са Републичким секретеријатом за јавне политике (РСЈП).

Као резултат рада свих заинтересованих страна, припремљен је План развоја Градске општине Палилула за период 2023. – 2029. године, који се у овом планском циклусу по први пут доноси у складу са новом регулативом и представља кровни плански документ на основу кога ће се доносити други плански акти прописани законом и реализовати надлежности и активности локалне самоуправе.

2. Процес израде Плана развоја

Процес израде Плана развоја општине за период 2023–2029. (у даљем тексту План) је спроведен највећим делом током 2022. и делом током 2023. године. Главне фазе израде Плана биле су:

1. Припремна фаза и организација процеса;
2. Преглед и оцена постојећег стања;
3. Дефинисање визије, односно жељеног стања;
4. Дефинисање приоритетних циљева;
5. Дефинисање мера;
6. Успостављање институционалног оквира за спровођење Плана развоја;
7. Усвајање и објављивање плана развоја Градске општине.



Слика 1. Фазе израде Плана развоја

3. Преглед и анализа постојећег стања

Преглед и оцена постојећег стања је фаза која је подразумевала прикупљање и обраду података из званичних, статистичких извора, од представника локалне самоуправе и партнера, као и података из примарних извора базирајући притом анализу на показатељима који су у вези са надлежностима локалне самоуправе. Преглед и оцена постојећег стања је указала на чињенице где се општина тренутно налази када је у питању степен њеног развоја и какви су њени развојни потенцијали које је потребно стимулисати у наредном периоду.

3.1. Основне карактеристике

Градска општина Палилула је једна од пет градских општина града Ниша, формирана септембра 2004. године.



Површина Општине Палилула је 117,37 километара квадратних, а по Попису из 2011. године, у њој живи 73.801 становник - 54.597 у урбаном и 19.204 у руралном делу.

Суседне општине су: Медијана, Нишка Бања, Црвени Крст, Гаџин Хан, Дољевац и Мерошина.

Табела . – Општи подаци ГО Палилула и Град Ниш

ОСНОВНИ ПОДАЦИ	ПАЛИЛУЛА		ГРАД НИШ	
	Попис 2011	2020	Попис 2011	2020
Површина (км ²)	117,2	117	596	596
Број становника	73.801		260.237	
- Урбани део	54.597	72.480	187.544	254.723
- Рурални део	19.204		72.693	
Број насеља	15	15	71	71
Број домаћинстава по Попису 2011	24.777		89.903	
- Урбани део	18.894	24.777	66.971	89.903
- Рурални део	5.883		22.932	
Просечан број чланова домаћинства	2,97	2,97	2,88	2,88
Пунолетно становништво	60.363	60.022	215.381	211.530
Просечна старост становништва (год.)	42,59	42,68	41,9	43,16
Густина насељености (број становника / км ²)	619	619	437	427
Стопа природног прираштаја	-7	-6,55	-3,2	-7,86

Извор: Попис становништва 2011. год. и Аналитички сервис ЈЛС

Градска општина Палилула обавља послове из своје надлежности утврђене законом и Статутом Града Ниша:

Послови Града које обављају градске општине су:

1. Доноси Статут и одлуку о организацији управе градске општине уз сагласност Скупштине Града Ниша;
2. Доноси буџет и завршни рачун буџета градске општине;
3. Доноси програме и спроводи пројекте развоја градске општине и стара се о унапређењу општег оквира за привређивање у градској општини, у складу са актима Града;
4. Оснива месне заједнице, односно други облик месне самоуправе по прибављеном мишљењу грађана, у складу са законом, овим статутом и статутом градске општине;
5. Даје мишљење на просторне и урбанистичке планове Града који се доносе за подручје градске општине;
6. образује комуналну инспекцију, стара се о одржавању комуналног реда у градској општини и спроводи прописе којима се уређује комунални ред, у складу са законом и актима Града;
7. Спроводи поступак исељења бесправно усељених лица у станове и заједничке просторије у стамбеним зградама;
8. Води евиденцију о конституисаним скупштинама стамбених зграда на својој територији и врши надзор над применом одредаба Закона о одржавању стамбених зграда и прописа донетих на основу њега;
9. Доноси годишњи програм, предузима мере за спречавање штета и учествује у организацији заштите од елементарних и других већих непогода и заштите од пожара и ствара услове за њихово отклањање, односно ублажавање њихових последица и може дати

предлог граду за увођење ванредне ситуације на подручју градске општине, у складу са прописима града;

10. Даје претходно мишљење на програме рада јавних предузећа чији је оснивач Град, у делу који се односи на градску општину и прати њихову реализацију;

11. Даје иницијативе Граду за решавање питања од интереса за грађане градске општине чије решавање није у надлежности градске општине;

12. Учествује у изради програма изградње, одржавања, управљања и коришћењу сеоских, пољских и некатегорисаних путева;

13. Штити и унапређује животну средину и стара се и обезбеђује услове за очување, коришћење и унапређење подручја са природним лековитим својствима;

14. Уређује и утврђује начин коришћења и управљања сеоским водоводима, изворима, јавним бунарима и чесмама;

15. Подстиче развој културно уметничког аматеризма на свом подручју и обезбеђује услове за одржавање културних манифестација, утврђује културне и спортске манифестације од значаја за градску општину;

16. Спроводи стратегије и акционе планове за младе и формира Канцеларију за младе;

17. Подстиче задовољење потреба грађана у области спорта на подручју градске општине, учествује у реализацији система школског спорта и обезбеђује услове за организовање и одржавање спортских манифестација и такмичења, у складу са законом и прописима града;

18. Помаже одржавање основних школа и дечијих вртића и задружних домова на територији градске општине у складу са законом и прописима града;

19. Стара се о развоју угоститељства, занатства, туризма и трговине на свом подручју, уређује места на којима се могу обављати угоститељске делатности и друге услове за њихов рад;

20. Помаже развој и унапређење пољопривреде на свом подручју;

21. Стара се о коришћењу пашњака и одлучује о привођењу пашњака другој култури;

22. Уређује и организује вршење послова у вези са држањем и заштитом домаћих и егзотичних животиња;

23. Подстиче и помаже развој задругарства;

24. Одлучује о постављању мањих монтажних објеката на јавним површинама у складу са планом и прописом Града;

25. Одлучује о одржавању и уређивању гробаља на свом подручју у складу са прописима Града;

26. Предлаже мере за уређење и одржавање спољног изгледа стамбених и пословних објеката, зелених површина, дечјих игралишта, објеката јавне расвете и саобраћајних знакова и сл;

27. Обезбеђује пружање правне помоћи грађанима за остваривање њихових права;

28. Уређује организацију и рад мировних већа;

29. Помаже развој различитих облика самопомоћи и солидарности са лицима која су у стању социјалне потребе;

30. Прописује прекршаје за повреде прописа градске општине;

31. Уређује и обезбеђује употребу имена, грба и другог симбола градске општине;

32. Израђује планове одбране за своје подручје у складу са планом Града;

33. Извршава прописе и друге акте Града и градске општине;

34. Обавља и друге послове од непосредног интереса за грађане, у складу са законом, овим статутом, другим прописима Града и статутом градске општине."

Општина Палилула представља резиденцијално насеље са основним јавним услугама. За све остале, пре свега комуналне услуге, грађани Палилуле су упућени на службе и институције Градске управе Града Ниша.

3.1.1. Историјски преглед

Палилула је назив за градску четврт у јужном квадранту Ниша, око Палилулске рампе и подножја Светиниколског брега. Палилулско насеље је пре спајања с Нишом егзистирало као самостално насеље све до ослобођења од Турака 1878. године, након чега је постало део Ниша. Подаци о насељу и његовом предтурском имену су оскудни. Међутим, живот у нишкој Палилули је нераскидиво везан за хришћански храм на брегу, који је изграђен након обнове Пећке патријаршије, почетком XVII века, на темељима старије византијске цркве Светог Прокопија из XI века. Овај храм је неколико пута рушен и обнављан, и неколико пута претваран из цркве у џамију и обратно, да би му после ослобођења Ниша од Турака 1878. године, коначно била враћена првобитна намена хришћанске богомоље, посвећене Св. Николи, позната као Свети Николска црква.

3.1.2. Географски положај и природне карактеристике подручја

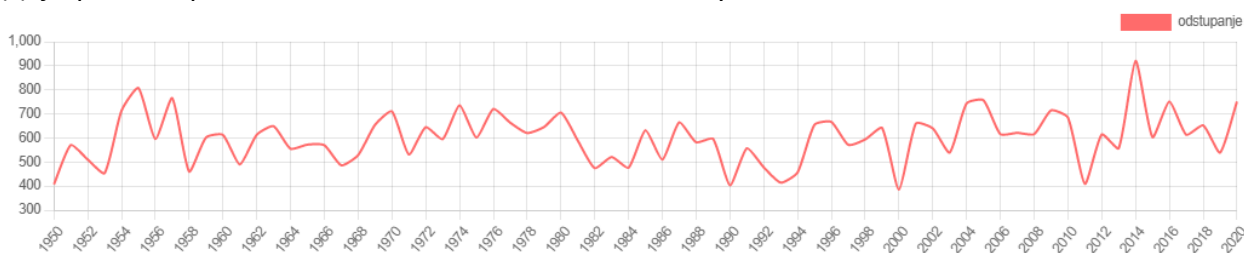
Градска општина Палилула се налази у јужном делу града Ниша и обухвата ужи градски део на који се лепезасто наслања 15 сеоских насеља и представља природно - географску комбинацију равничарског, у сливу Нишаве и Јужне Мораве и брдско-планинског рељефа у подножју планине Селичевике.

Најнижа тачка налази у реону села Лалинац и износи 178 mпв, а највиша 698 mпв у селу Бербатово на обронцима планине Селичевике. Урбани део Градске општине Палилула се пружа правцем од истока ка југозападу и налази се на просечној надморској висини од 190 m. Градска насеља се простиру из уског равног дела ка околним брдима.

Ниш, па самим тим и ГО Палилула има умерено-континенталну климу, коју одликују топла лета и умерено хладне зиме. Према подацима Републичког хидрометеоролошког завода Србије у 2020. години, на територији ГО Палилула, средња годишња температура је била 11,78°C, што се поклапа са просечном годишњом температуром ваздуха у Србији. Најтоплији месец је био јул са просечном температуром од 22,49°C, а најхладнији децембар са средњом дневном температуром од -1,11°C.

На територији ГО Палилула, према подацима Републичког хидрометеоролошког завода Србије, годишње у просеку падне 567,25 mm кише и снега по квадратном метру. У 2020. години, укупна количина падавина била 751,52 mm/m², односно 62,62 mm/m² просечно месечно. Највише падавина било у мају 93,33 mm/m², а најмање у децембру 10,45 mm/m². Годишње има 123 кишовита дана и 43 дана са снегом.

Дијаграм . - Просечна годишња количина падавина у 2020. години



Извор Републички хидрометеоролошки завод Србије

Промене климе не огледају се само у температури, већ и у падавинама, а нарочито у сезонској прерасподели и интензитету падавина током летњих месеци. Укупна количина падавина из године у годину варира у донекле редовним циклусима, међутим, распоред падавина у току године се доста променио. У претходних десетак година долазило је до бујичних поплава које изазивају замућења извора питке воде, као и повећање нивоа подземних вода.

Обзиром на конфигурацију урбаног дела ГО Палилула, који је веома стрм и под нагибом, овакве временске непогоде доводе до засићења постојеће кишне канализације што изазива штете како на саобраћајницама, тако и на стамбеним и привредним објектима. Такође, овакве поплаве наносе велику штету и пољопривредној производњи.

Климатске промене додатано отежавају и планирање урбаних система, градских зона и стамбених подручаја и повећавају ризик од оштећења инфраструктуре, транспортних коридора и негативних утицаја на енергетску безбедност. Учесталије временске непогоде као што су олује, поплаве и суше, представљају изазове за одржавање енергетске инфраструктуре.

3.1.3. Природни ресурси

3.1.3.1. Пољопривредно земљиште

Према подацима из Пописа пољопривреде 2012. укупна површина расположивог пољопривредног земљишта ГО Палилула износи 4.027 ха што чини око 1/3, односно 34,4% укупне површине ГО Палилула.

Табела . – Пољопривредно земљиште по градским општинама у Нишу

ПОЉОПРИВРЕДНО ЗЕМЉИШТЕ						
ГРАДСКЕ ОПШТИНЕ	ПАЛИЛУЛА	МЕДИЈАНА	ПАНТЕЛЕЈ	ЦРВЕНИ КРСТ	НИШКА БАЊА	ГРАД НИШ
Расположиво пољопривредно земљиште као % укупне површине општине	34,42	15,01	22,63	32,91	11,32	27,45
Коришћено пољопривредно земљиште као % укупне површине општине	31,65	26,1	18,02	29,44	8,22	21,92

Извор: Попис пољопривреде 2012

На основу ових података можемо закључити да пољопривредно земљиште чини један од стратешких ресурса Општине Палилула, јер је процентуално најзаступљеније у односу на све остале Градске општине у Нишу.

У структури пољопривредног земљишног фонда са аспекта власништва доминира приватно власништво са преко 86%. Просечни земљишни посед је око 2 ха. а учешће ораничног у просечном поседу је око 1,5 ха по домаћинству. У погледу квалитета пољопривредног земљишта доминирају друга, трећа, четврта и пета бонитетна класа земљишта .

3.1.3.2. Шуме

Територија под шумом ГО Палилула износи 2.630 ha, а степен покривености обраслом шумском вегетацијом је око 22 % од укупне територије. Преко 90% шума чине листопадни лишћари, а остало су четинари. Шуме су углавном распрострањене на земљиштима V до VI бонитетне класе земљишта. Очуване и стабилније шуме се налазе углавном по ободу урбаних целина и оне чине вредан заштитни, експлоатациони и санитарни појас. Неравномерна заступљеност шумских комплекса по катастарским општинама представља значајан проблем са аспекта унапређења квалитета ваздуха и животне средине уопште. Тако нпр. Катастарска општина Бубањ има најмање шума у односу на укупну површину, а главни шумски комплекси се налазе брдско-планинској зони, у југоисточном делу Општине Палилула, на обронцима Суве планине, у оквиру Катастарских општина Бербатово, Вукманово, Габровац и Доње Власе.

Од укупне површине шума и шумског земљишта планским коришћењем и газдовањем кроз државни сектор, покривено је око 7% шумског земљишта.

Колико су шуме важне за становнике Ниша и Палилуле, говори податак да се у граду налази у просеку 5m² по становнику уређених зелених површина, док је процењено да је неопходна минимална вредност од 12m² по становнику. Потребно је да се увећавање шумских комплекса одвија по просечној годишњој стопи од 3-5%, а предвиђено је да се подизање нових шума изводи на запуштеним и зараслим пољопривредним земљиштима нижих категорија.

Потенцијал шума у економско-еколошком смислу лежи и у могућности искоришћења шумске биомасе као обновљивог извора енергије, будући да је све присутнији тренд потражње за биомасом.

3.1.3.3. Воде

Територију ГО Палилула омеђују два већа речна тока: Јужна Морава и Нишава. Општинско подручје карактерише и одређени број речица речица (Габровачка река, Суводолска река ...), потока, и бујица са сталним и повременим речним токовима.

Кроз административно подручје Градске општине Палилула, река Јужна Морава тече својим природним коритом у дужини од око 14.000m, а Нишава, својим доњим током у дужини од око 13.600m. Максимални протицаји Јужне Мораве и Нишаве се јављају у марту као последица отапања снега, а минимални у августу, због малих количина падавина у току лета и великог испаравања услед високих температура.

Обе реке имају велики значај у хидрографији овог подручја, како за одводњавање атмосферских и индустријских вода тако и за водоснабдевање и наводњавање земљишта.

Планина Селичевица

Становници Ниша и Палилуле имају традиционална излетишта, али од скоро, све више Нишлија за боравак у природи бира недовољно промовисану планину Селичевицу, на чије се обронке наслања источна граница Општине Палилула. Селичевица се убраја се у родопске планине и простире се правцем исток-запад у дужини од око 15 километара, а ширине је 5-6 километара. У подножју Селичевице се налази неколико насеља ГО Палилула, а највиши врх Ибровица (902 mⁿ) се налази на територији Општине Гаџин Хан. Селичевица није нити пространа, нити превише висока планина, али је зато веома лепа. Обрасла је претежно храстовом, буковом и лесковом шумом. Планинске трасе кроз Селичевицу представљају одличан потенцијал за разне рекреативне и спортске активности - шетње, рекреативно планинарење, бицикличке туре, планинске кросеве ... Од пре неколико година

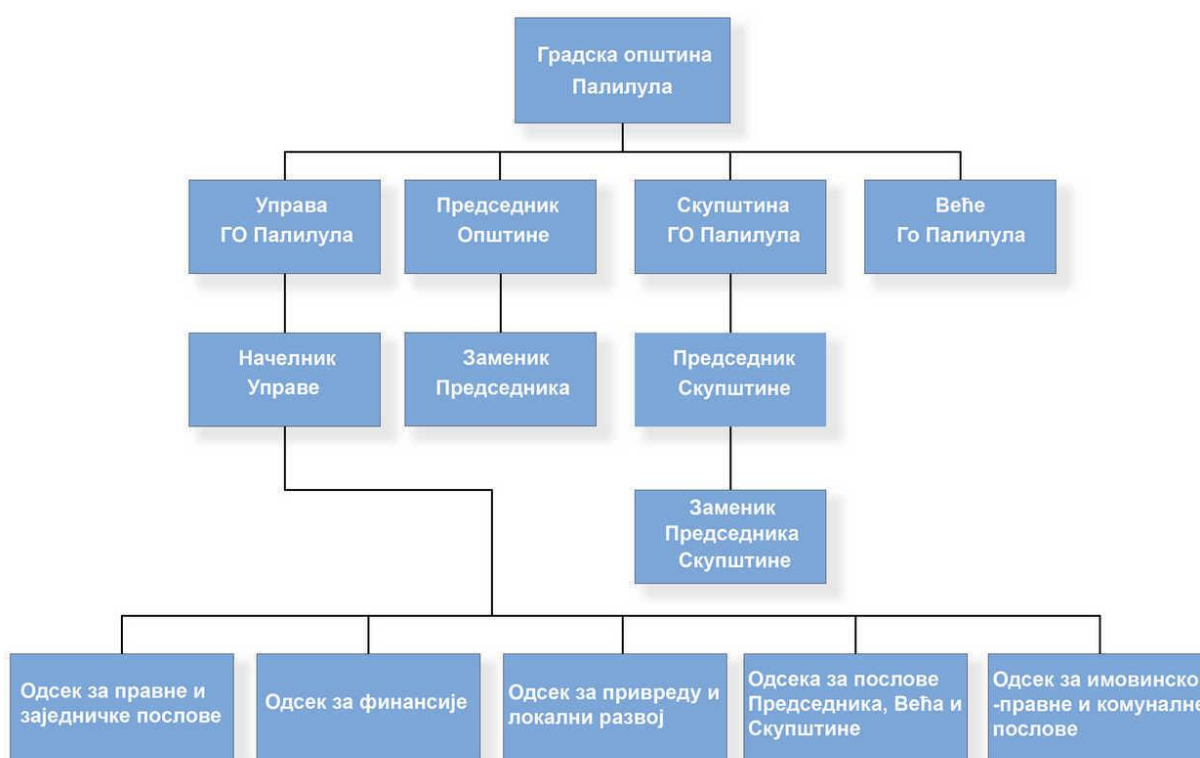
Планинарско друштво „Преслап“ из Ниша, уз подршку града Ниша, организује успон на Селичевицу. Међутим, услед утицаја различитих временских услова, а нарочито бујичних вода, ове стазе и путеви су у прилично лошем стању.

3.1.3.4. Заштићена подручја

На територији Градске општине Палилула заштићено подручје представља Споменик природе „Лалиначка слатина“, Споменик природе од 2015. године са површином од 251 ha и у надлежности је ЈП „Дирекције за изградњу града Ниша“ Ниш, а од 2003. године у Споменик природе је укључено је и стабло бреста „Новоселски брест“ који се налази на територији насеља „9. мај“.

У међународне листе од значаја за заштиту природе, уписан је водоток и обалски појас Јужне Мораве који је уврштен у Листу еколошких коридора међународног значаја.

3.2. Организациона структура ГО Палилула



3.3. Друштвени развој

3.3.1. Демографске карактеристике

Градска општина Палилула једна је од пет градских општина које чине град Ниш. ГО Палилула је према броју становника и према густини насељености друга по величини градских општина у Нишу. Према Попису из 2011. године у њој живео 73.801 становник, од чега 54.597 у градском, а 19.204 у сеоском подручју.

ГО Палилула је све до скоро бележила константан раст укупног броја становника. У периоду између 1948. и 2011. године укупан број становника ГО Палилула је био у константном порасту и повећао се скоро 3 пута, с тим што је број становника у градском подручју имао много већи раст у односу на сеоско подручје. Разлог томе је свакако континуирана миграција становништва из сеоских средина ка градском делу. Ни тај минимални пораст броја становника у селима није равномеран, јер је у неким селима у брдско-планинском подручју број становника преполовљен (Бербатово, Доње Власе, Вукманово). Изједначавањем стандарда и степена инфраструктурне опремљености, ове негативне миграције би се дугорочно успориле и смањиле.

Графикон – Тренд кретања броја становника према Пописима становништва од 1948. – 2011. год.



Извор – Аналитички сервис ЈЛС

Табела - Процењен број становника, средином године, у периоду 2011-2020. године

	Град Ниш	Медијана	Нишка Бања	Палилула	Пантелеј	Црвени крст
2011	260.307	86.046	14.690	73.801	53.393	32.353
2012	259.790	85.771	14.607	73.791	53.424	32.197
2013	259.125	85.607	14.552	73.584	53.394	31.988
2014	258.500	85.555	14.482	73.317	53.387	31.759
2015	257.883	85.463	14.419	73.140	53.351	31.510
2016	257.348	85.340	14.342	73.049	53.348	31.269
2017	256.825	85.180	14.262	72.942	53.350	31.091
2018	256.381	85.012	14.210	72.843	53.377	30.939
2019	255.901	84.880	14.088	72.750	53.388	30.795
2020	254.723	84.520	13.899	72.480	53.249	30.575
% смањења бр. станов. за период 2011. – 2020.	2,1	1,8	5,4	1,8	0,3	5,5

Извор: ДевИнфо база података, РЗС – Витална статистика

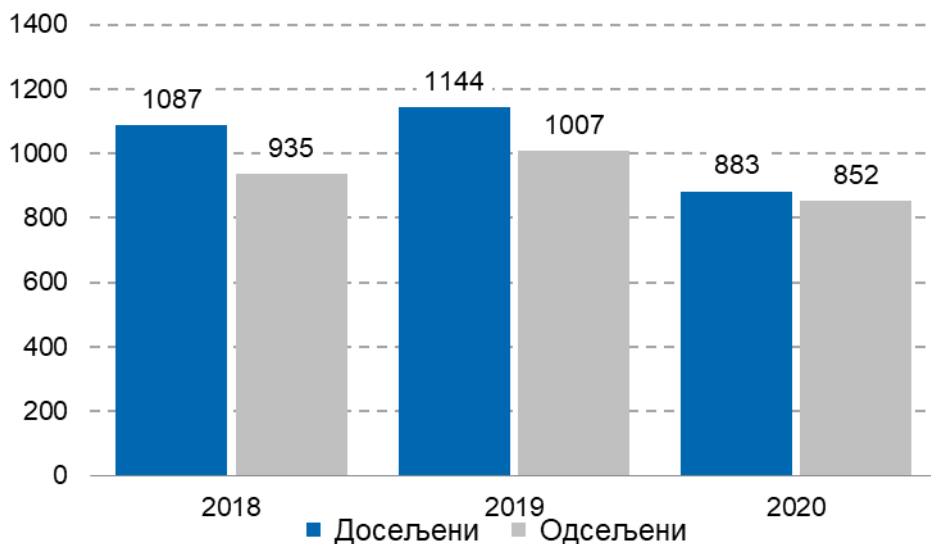
Графикон - Тренд кретања броја становника у периоду 2011. – 2020. година



Извор – Аналитички сервис ЈЛС

Процењени број становника у ГО Палилула 2020. године износио је 72.480, што је за 1,8%, односно 1.321 становника мање него 2011. Овај тренд смањења броја становника је нешто мањи од градског просека, а драстично веће смањење је у Општинама Црвени Крст (5,5%) и Нишка Бања (5,4%), док је најмање смањење у ГО Пантелеј (0.3%). Смањење броја становника последица је негативног природног прираштаја који је у Палилули 2020. године износио -7 %.

Графикон – Унутрашње миграције у ГО Палилула за период 2018. – 2020. година



Извор: Унутрашње миграције, РЗС

Последице негативног природног прираштаја донекле су ублажене позитивним салдом унутрашњих миграција. Као и остали урбани центри, ГО Палилула је у више привлачила нове становнике, него што су је становници напуштали, те је констатно имала већи број

досељених лица у односу на одсељене, с тим што се и та разлика из године у годину смањује.

Поред негативног природног прираштаја, за демографску слику карактеристично је константно старење становништва. Просечна старост у градској општини Палилула је у 2020. години је износила 42,68 године, што показује становништво ГО Палилула просечно старије за нешто више од две године у односу на 2011 . годину (40,75). Међутим, у односу на остале Градске општине, Палилула је уз Црвени Крст најмлађа градска општина у Нишу, док је Нишка Бања најстарија.

Табела – Становништво по Градским општина, упоредни подаци 2011. – 2020. година

ОПШТИНА	ИНДИКАТОР	2011	2020
Град Ниш	Радни контингент (15-64) (бр.)	180.488	165.865
	Радни контингент (%)	69,3	65,1
	Просечна старост становништва	41,77	43,16
Палилула	Радни контингент (15-64) (бр.)	51.581	47.965
	Радни контингент (%)	69,9	66,2
	Просечна старост становништва	40,75	42,68
Медијана	Радни контингент (15-64) (бр.)	60.026	53.852
	Радни контингент (%)	69,3	63,7
	Просечна старост становништва	42,74	43,48
Пантелеј	Радни контингент (15-64) (бр.)	37.139	35.096
	Радни контингент (%)	69,6	65,9
	Просечна старост становништва	41,13	43,34
Црвени Крст	Радни контингент (15-64) (бр.)	21.908	19.963
	Радни контингент (%)	67,7	65,3
	Просечна старост становништва	41,75	42,2
Нишка Бања	Радни контингент (15-64) (бр.)	9.834	8.989
	Радни контингент (%)	66,9	64,7
	Просечна старост становништва	43,67	45,02

Извор – Аналитички сервис ЈЛС

У периоду од 2011. до 2020. године дошло је до значајног смањења броја становника радног узраста (15-64 године). У Нишу се број становника ове старосне категорије смањио са 180.488 на 165.865. Палилула је, после Медијане, забележила највећи пад ове категорије становника у апсолутном износу (3.590) и 2020. године је имала 47.965 становника радног узраста (66,2% укупног броја становника). Смањење радног контингента, последица је дугогодишњег негативног природног прираштаја, који је присутан у последњих 30 година, што доводи до континуираног смањења будуће радне снаге.

Табела - Становништво према старосним групама и полу у 2020. години ГО Палилула

Година	2020.		
	Ж	М	УКУПНО
Деца старости до 6 година (предшколски узраст)	2.230	2.421	4.651
Деца старости 7–14 година (узраст основне школе)	2.649	2.955	5.604
Деца старости 15–18 година (узраст средње школе)	1.404	1.546	2.950
Деца старости 0–17 година	5.918	6.540	12.458
Број младих (15–29 година)	6.060	6.353	12.413
Радни контингент становништва (15–64 година)	24.046	23.919	47.965
Старији од 65 година	7.817	6.443	14.260

Укупан број становника	36.742	35.738	72.480
------------------------	--------	--------	--------

Извор: ДевИнфо база података, РЗС – Витална статистика

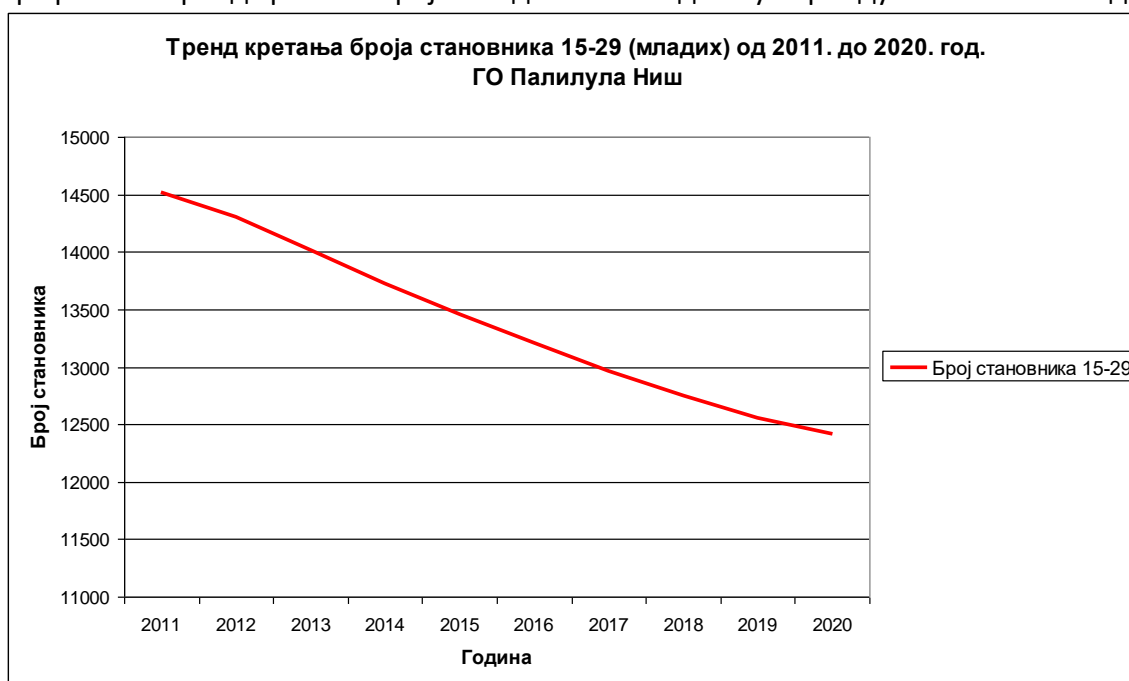
Више од половине укупног смањења становника, у Нишу, али и у свим Градским општинама односи се на смањење броја младих. У посматраном периоду (2011. - 2020.) број младих у Нишу смањено се за 8.135 лица, што је више од половине укупног смањења становника. У ГО Палилула, број младих смањено се за 2.022 лица (58,3% укупног смањења) и у 2020. години млади су чинили четвртину радно способног становништва.

Табела - Број младих 15-29 година, у периоду 2011-2020. године

Год.	Град Ниш	Медијана	Нишка бања	Палилула	Пантелеј	Црвени крст
2011	49.778	16.116	2.634	14.435	10.372	6.135
2020	41.643	12.426	2.310	12.413	8.989	5.505

Извор: ДевИнфо база података, РЗС – Витална статистика

Графикон – Тренд кретања броја младих 15-29 година у периоду 2011. – 2020. год.



Извор – Аналитички сервис ЈЛС

3.3.1.1. Становништво према стручној спреми

Према подацима Пописа становништва из 2011. године, посматрано према нивоу образовања становништва старијег од 15 година, у ГО Палилула највећу групу чине они са средњим образовањем са 56,3%, за њима следе они без квалификација или са ниским степеном образовања (24,2%), док 19,1% становништва има више и високо образовање.

Посматрано према полу, образовна структура жена мање је повољна са становишта тржишта рада, у односу на образовну структуру мушкараца, јер је чак 30,4% жена у односу на 17,7% мушкараца у ГО Палилула било је без квалификација или са ниским нивоом квалификација.

Ово су подаци са Пописа из 2011., међутим вероватно се овакво стање није много променило ни у данашње време, па међу становништвом и даље доминирају они са

средњом стручном спремом. То је у складу са трендовима код младих који се све ређе опредељују за стицање академских звања, јер у задњих пар година, према подацима Универзитета у Нишу, остаје много непопуњених места на факултетима и после другог уписног рока. Обзиром да су најтраженија занимања у последњих неколико година она која не захтевају високо образовање, већ стручна занимања за које је довољно средње образовање, све више младих се одлучује да после средње школе одмах почну да раде или за разне видове неформалног образовања и стицања вештина.

3.3.1.2. Национална структура

У односу на националну припадност, становништво ГО Палилуле је веома хомогено. На територији Општине Палилула живе припадници 20 различитих нација, од чега се на последњем Попису из 2011. године, 68.612 становника, односно скоро 93%, изјаснило као Срби. Најбројнију националну мањину чине Роми са 3,7% укупног становништва (2.745 становника), док је број припадника осталих националних мањина минималан (Бугари и Македонци 0,3%, Хрвати 0,1% ...). Међутим, Због страха од дискриминације, неповољног друштвеног положаја, правне невидљивости, етномикрије, изражене мобилности, социјалне искључености али и високог процента етнички и национално мешовитих бракова у ромској заједници, присутна је асимилација која даје непотпуну слику о стварном броју Рома који живе у ГО Палилула. Приликом избора за националне савете, неколико удружења/ОЦД је незванично закључило да на самој територији ГО Палилула живи преко 3.500 Рома. Роми на Палилули углавном живе у 3 „дивља“ ромска насеља: Црвена, Звезда, Сточни Трг и Габровачка Река. Услови за живот у овим насељима, а нарочито у насељу Црвена Звезда су изузетно неповољни, без основне комуналне инфраструктуре. Највећи проблем Ромске популације је недовољна образованост и сиромаштво.

3.3.2. Образовање

3.3.2.1. Предшколско образовање

Предшколско васпитање и образовање подразумева васпитање и образовање деце предшколског узраста, односно узраста од шест месеци до поласка у основну школу. Припремни предшколски програм остварује се као програм припреме за полазак у основну школу у оквиру предшколског васпитања и образовања. Остварује се са децом у години пред полазак у школу, у трајању од четири сата дневно, најмање девет месеци.

Предшколска установа обавља и делатност којом се обезбеђује исхрана, нега, превентивно-здравствена заштита и социјална заштита деце предшколског узраста, у складу са законом. На територији Ниша функционише Јавна предшколска установа „Пчелица“. У оквиру ове установе на територији Општине Палилула функционише 5 вртића; Бајка, Лане, Пепељуга, Црвенкапа, и Цветић.

Табела – Капацитети вртића ПУ „Пчелица“ Ниш на територији ГО Палилула у 2022. години

Вртић	Капацитет вртића	Попуњеност вртића	Број деце на листи чекања
„Бајка“	380	92,89%	84
„Лане“	193	77,20%	28
„Пепељуга“	316	96,20%	51
„Црвенкапа“	268	97,01%	79

„Цветић“	175	88,57%	4
УКУПНО	1.332	90,37%	246

Извор – Предшколска установа „Пчелица“ Ниш

Укупни капацитети ових вртића су 1.332 деце и попуњени су преко 90%, а да због недостајућих капацитета 246-оро деце предшколског узраста са територије ГО Палилула није уписано у неки од вртића.

Упоређујући стање у свим нишким Градским општинама, а на основу података РЗС-а из 2021. можемо закључити да се од укупног капацитета за смештај предшколске деце у Нишу, скоро половина (43%) налази у централној Градској општини Медијана (која има и највећу густину насељености), док је на Палилула то тек 19%. Међутим, обзиром је на територији ГО Палилула у току изградња великог стамбеног комплекса „Нови Ниш“, очекује се да ће се у наредним годинама тај број знатно повећати.

Табела - Предшколско образовање

	Град Ниш	Палилула	Медијана	Пантелеј	Црвени Крст	Нишка Бања
Број објеката	86	25	27	15	13	6
Обухват деце 0-3 године предшколским васпитањем и образовањем (%)	28,1	20,6	33,3	30,9	21,0	38,2
Обухват деце узраста од 3 године до поласка у ППП* (%)	54,2	36,2	66,6	61,0	40,9	72,3

*ППП- припремни предшколски програм

Извор: Статистика образовања РЗС, подаци из 2021. године

ГО Палилула карактерише ниско учешће деце обухваћене предшколским васпитањем и образовањем. Само 20,6 % деце узраста од 0-3 године, односно 36,2% узраста од 3-5 година у ГО Палилула је обухваћено предшколским васпитањем и образовањем, што је драстично најмањи проценат у односу на друге нишке Градске општине (Нишка Бања 38,2% и 72,3%, Медијана 33,3% и 66,6%) као и на градски просек (28,1% и 54,2%). Узроци су различити: недостатак финансијских средстава, децу чува један од родитеља који није запослен, традиционализам - где су уз децу блиски сродници (баке и деке), затим страх од прилагођавања и преносивих болести међу децом у вртићима (нарочито у време пандемије вируса COVID-19), али и чињеница да на територији ГО Палилула живи велики број ромске популације који немају обичај да децу у том узрасту шаљу у вртиће.

3.3.2.2. Основно образовање

На територији Општине Палилула функционише 7 редовних основних школа са још 11 истурених одељења. У градском делу се налази 5 – (ОШ „Краљ Петар I“, ОШ „Бубањски хероји“, ОШ „Коле Рашић“, ОШ „Сретен Младеновић Мика“ и ОШ „Бранко Миљковић“), а у сеоском две основне школе (ОШ „Десанка Максимовић“ Чокот са 7 истурених одељења и ОШ „Бранко Радичевић“ Габровац са 2 истурена одељења).

Табела – Број ученика у основним школама на територији ГО Палилула у школској 2021/2022. год.

Основна школа	„Краљ Петар I“	„Бубањ ски хероји“	„Коле Рашић“	„Сретен Младеновић Мика“	„Бранко Миљковић“	„Десанка Максимовић“	„Бранко Радичевић“	Укупно
Број девојчица	452	301	246	141	348	364	59	1.911
Број дечака	462	339	270	158	362	379	58	2.028
Укупно ученика	914	640	516	299	710	743	117	3.939

Извор – Основне школе на територији ГО Палилула

Укупан број ученика у свих 7 основних школа, у школској 2021/2022. години је 3.939. Од тога у градском делу 3.079, а у сеоском 860 ученика.

Табела – Укупан број ученика на територији ГО Палилула по школским годинама

Школска година	2017./2018.	2018./2019.	2019./2020.	2021./2022.
Број ученика	4.322	4.251	4.170	3.939

Извор – Основне школе на територији ГО Палилула

Број ученика основних школа на територији Градске општине Палилула се из године у годину континуирано смањује, што је у складу са трендом смањења укупног броја становника, а поготову са негативном стопом природног прираштаја (-7).

3.3.2.3. Средње образовање

На територији Градске општине Палилула се налазе 3 средње школе, једна гимназија и две стручне школе, а укупан број ученика који пођају ове школе у у школској 2021./2022. години је 2028.

1. Гимназија „Светозар Марковић“ – 923 ученика
2. Електротехничка школа „Мија Станимировић“ – 812 ученика
3. Машинска школа Ниш – 293 ученика

Гимназија „Светозар Марковић“ има одељења друштвено-језичког, природно-математичког смера, као и природно-математичког смера са билингвалном наставом и припрема ученике за даље школовање.

Електротехничка школа „Мија Станимировић“ и Машинска школа Ниш су средње стручне школе за образовне профиле из области електротехнике, информатике, машинства и саобраћаја.

Специјалне школе за средње и основно образовање

На територији Општине Палилула функционишу и 2 специјалне школе за предшколско, основно и средње образовање:

- Школа за основно и средње образовање „Царица Јелена“ (113 ученика у 21 одељења) и
- Специјална школа са домом ученика „Бубањ“ (183 ученика у 30 одељења)

Ове две специјалне школе похађа укупно 296 ученика распоређених у 51 одељење.

3.3.3. Здравствена и социјална заштита

3.3.3.1. Здравствена заштита

На територији Градске општине Палилула услуге примарне и секундарне здравствене заштите становништву, пружају три здравствене установе: Завод за здравствену заштиту радника Ниш, Дом здравља Ниш и Завод за здравствену заштиту „Железнице Србије“ у 14 организационих јединица (диспанзера, амбуланти и здравствених станица).

3.3.3.2. Социјална заштита

Сиромаштво, незапосленост (31,7%), све веће „старење“ становништва (просечна старост 43 године, 14.260 становника преко 65 година, односно 19,7% од укупног становништва ГО Палилула у 2020. години) и постојање 3 „дивља“ ромска насеља са променљивим бројем становника који су по правилу без икаквог образовања и квалификације, утичу на велики број социјално угрожених на територији ГО Палилула.

У Нишу се делатношћу социјалне заштите баве следеће установе:

- Центар за социјални рад „Свети Сава“;
- Центар за пружање социјалне заштите „Мара“;
- Сигурна кућа за жене и децу жртве породичног насиља;
- Геронтолошки центар Ниш;
- Дом за децу и омладину „Душко Радовић“ Ниш и
- Завод за васпитање омладине.

На територији Општине Палилула ради и приватни Дом за смештај одраслих и старих лица „Ескулап центар“.

3.3.4. Култура и спорт

Креатор и реализатор највећег броја активности из области културе и уметности у Нишу и Палилули је установа културе Нишки културни центар – НКЦ, а чије се просторије и седиште налазе на територији ГО Палилула. НКЦ је током 2021. године, у Општини Палилула, самостално или у сарадњи са другим установама, организацијама и удружењима организовао преко 70 концепцијски и садржајно различитих културних и уметничких догађаја из области филма, књижевности, ликовне и позоришне уметности, музичких концерата, трибина и осталих, које су имале преко 35.000 посетилаца.

Годинама уназад Градска општина Палилула организује традиционалну градску манифестацију „Палилулско вече“ која осликава и оживљава дух старог Ниша. Културно – уметнички програм, изложба старих заната и уметничких рукотворина, изложба вина, кликерашки турнир и многи други пратећи догађаји чине ову манифестацију јединственом, тако да је 2022. године привукла преко 10.000 посетилаца.

Осим НКЦ-а, у области културе, уметности и народног стваралаштва на Палилули је активно и 12 културно уметничких друштава и удружења из области културе и уметности.

3.3.4.1. Културна добра

На територији Градске општине Палилула се налази већи број културних добара која су под заштитом Завода за заштиту споменика културе Ниш.

3.3.4.1.1. Споменици културе

Старо гробље - Гробље се простире на површини од 17 хектара, где се налази више од 3.000 надгробних споменика. Време настанка Старог гробља није могуће прецизно одредити, али се зна да се на њему сахрањивало још у XVIII веку, а последња сахрана је обављена 1971. године. Старо гробље у Нишу има велику историјску и културну вредност. Овде су сахрањене многе значајне личности из историје Ниша и околних места, али и читаве државе, као и погинули ратници у Српско-турским ратовима и Првом српском устанку. Осам гробова са надгробним споменицима је стављено под заштиту закона. ГО Палилула је својим ангажовањем доста учинила да се овај комплекс делимично реконструише, очисти и уреди, а планиране су додатне активности на уређењу (осветљење, уређење стаза, рестаурација ...). На иницијативу Општине Палилула, Старо гробље је од 2022. године уврштено у редован програм одржавања ЈКП „Медијана“.

Зграда Инжењеријске касарне (бивша касарна „Филип Кљајић“) - саграђена на преласку између XIX и XX века. Тренутно је у току реконструкција објекта.

Црква Св. Николе – Православни храм посвећен Св. Николи је саграђен 1878. и освећен 1879. године на темељима византијске цркве из XI века, посвећене Св. Прокопију. У току своје бурне историје је више пута је рушен и обнављан и претваран из цркве у џамију и обрнуто.

3.3.4.1.2. Знаменита места

Спомен парк "Бубањ" и споменик на Бубњу - Спомен-комплекс саграђен у сећање на стрељане грађане Ниша и јужне Србије у II светском рату. Површине је преко 50 ha на којој је формиран шумски комплекс са стазама и спортски теренима и једно је од омиљених излетишта Нишлија. ГО Палилула је кроз више реализованих пројеката извршила уређење и реконструкцију више објеката (амфитеатар, сеници, спортски терени ...) и стаза, а планирано је додатно уређење (осветљење, видео надзор, бицикличке и трим стазе, терени за спорт и рекерацију ...) и реконструкција.

Меморијални парк "Старо војно гробље на Делијском Вису" – Основано је у време балканских ратова, а на њему су сахране војника настављене и у два светска рата, и по њиховом окончању све до 1956. године. Једни поред других, у парку леже посмртни остаци погинулих и умрлих хероја из јединица Српске Војске, чиновника и доктора британске мисије у Нишу, али и посмртни остаци поражених окупатора Аустро-Немачке војске у време Првог светског рата, као и посмртни остаци, недићеваца, четника и савезничких пилота погинулих изнад Ниша или умрлих у логору на Црвеном Крсту током II светског рата. Некада површине 5 ha, 1980-их је сведено на само 300 m², колико данас износи површина овог меморијалног комплекса.

Јеврејско гробље у Нишу - датира још из XVII века. Према појединим изворима ту се налазе стари надгробни споменици, међу којима и неки који су јединствени на Балкану. На гробљу се налазе и капела и саркофаг чувеног рабина Рахамима Нафталија Гедаље. Од 1965. престаје употреба и одржавање. Нажалост, после тог периода настаје и његова девастација и урушавање од стране појединаца и градских институција. Завод за заштиту споменика културе Ниш је 2003. године сагледао стање угрожености, огромна оштећења, као и значај и укупне вредности гробља, те га је прогласио за културно добро које заслужује заштиту. Одлуком Владе Републике Србије утврђује се за знаменито место 2007. године. Гробље је данас оивичено оградом од цигала, високом преко четири метра. Са четврте стране је

ограђено жицом, која га дели од дивљег ромског насеља. Према појединим подацима, на овом гробљу је евидентирано око 1.150 опсталих споменика и око 150 гробних фрагмената.

3.3.4.1.3. Археолошка налазишта

Археолошко налазиште Бубањ, код насеља „9.мај“ – Праисторијско археолошко налазиште чији најстарији слојеви припадају периоду од 5800. до 5500. године п. н. е., односно средњем неолиту, (старчевачка култура). Локалитет је доста оштећен приликом изградње ауто-пута Београд–Ниш. Сачувана је површина од око 100 m². На локалитету су откривени и гробови који припадају средњовековном периоду.

3.3.4.2. Спорт и млади

Градска општина Палилула ставља акценат на развој аматерског и рекративног спорта, спорта за младе и спорта у оквиру образовних институција. На територији Општине Палилула функционише 89 активних спортских клубова и удружења, чије су активности везане за разне видове спортова и рекреације.

Табела – Спортски терени и игралишта на територији ГО Палилула

Врста терена	Дечија игралишта и мобилијари	Тениски терени	Одбојкашки терени	Кошаркашки терени	Терени за велики фудбал	Терени за мали фудбал - рукомет	Терени за коњички спорт	Укупно
Број терена	17	3	6	13	11	11	1	62

Извор – ГО Палилула

Осим спортских терена наведених у табели, вишенаменске спортске терене на територији ГО Палилула има свих 7 основних школа, 3 средње и 2 специјалне школе, а 2 основне школе имају и спортске балон сале.

Што се тиче спортских манифестација, осим повремених летњих спортских турнира, одржавају се 2 традиционална спортска догађаја:

- Моравска регата „УЧИТЕЉ ВИДЕН ЈОВАНОВИЋ“ и
- Такмичење у прескакању коњичких препона у организацији Коњичког клуб „Нониус“.

Према подацима РЗС-а број младих у ГО Палилула има тренд континуираног смањења, а у 2020. број младих (15-29 година) је износио 12.413, односно 17,1% укупног становништва. У циљу стварања услова за квалитетнији живот младих људи и њихово активно укључивање у савремене токове развоја друштва, Градска општина Палилула је формирала Канцеларију за младе чији су циљеви: афирмација младих; пружање подршке иницијативама и пројектима младих; промовисање здравих стилова живота; економско оснаживање младих, неформално образовање младих; информисање младих; промовисање вредности, поштовања људских права, равноправности и толеранције; превенција деструктивног понашања младих и промовисање волонтерског рада. У складу са циљевима Канцеларија за младе је у 2021. години организовала већи број манифестација и радионица за младе.

3.4. Економски развој

3.4.1. Привредна кретања и привредни субјекти

Задатак сваке локалне заједнице је, да у складу са својим могућностима, створи повољну пословну климу и да утиче на повећање стандарда становништва. После низа неуспешних приватизација и урушавања нишких привредних гиганата, економија је почела да се оправља.

Табела – Број привредних субјеката на територији ГО Палилула

ГО Палилула	2018.	2019.	2020.	2021.
Број активних привредних друштава	643	664	664	703
Број активних предузетника	1.866	2.018	2.070	2.197
Број брисаних / угашених	17	96	42	35
Укупан број привредних субјеката	2.509	2.682	2.734	2.900

Број привредних субјеката који своју делатност обављају на територији ГО Палилула има узлазни тренд, али и даље доминирају мала и средња предузећа и предузетници са 99% заступљености. У 4 успостављене индустријске зоне на територији Палилуле, отворено је више десетина привредних субјеката, од којих 6 представљају веће стране инвестиције.

Табела – Број и проценат активних привредних субјеката по Градским општинама у Нишу у 2021.

	ПАЛИЛУЛА	МЕДИЈАНА	ПАНТЕЛЕЈ	ЦРВЕНИ КРСТ	НИШКА БАЊА	НИШ
Број активних привредних субјеката	2.900	6.598	2.512	1.456	525	13.991
%	20,7	47,2	18,0	10,4	3,7	100

Извор – Агенција за привредне регистре (АПР)

Од укупног броја привредних субјеката у Граду Нишу у 2021. години, своју делатност на територији Општине Палилула обавља њих 2.900, односно 20,7%. Највећи број фирми се налази у ГО Медијани 6.598, што чини чак 47% од градског удела, а најмањи у Нишкој Бањи, њих само 3,7%. Овако велики проценат привредника у ГО Медијана је условљен тиме што њу чини само урбани део, где је сконцентрисан највећи број атрактивних локација за трговину и услуге.

На основу података Привредне коморе Србије, преко 63% привредних субјеката на Палилули се бави делатношћу услуга и трговине, 29% индустријском и 7,4% прерађивачком делатношћу.

3.4.1.1. Индустријске зоне

На територији ГО Палилула функционишу 4 индустријске зоне:

- Индустријска зона Доње Међурово представља комплекс земљишта од око 10 ha и састављена је од 5 потпуно инфраструктурно опремљених целина. Привредна друштва која послују у оквиру ове индустријске зоне: Yura Corporation doo, Shinwon, LMB Soft doo, Valdom и Телеком Србија (магацински простор).

- Индустијска зона Исток представља зону у којој се налази позната аустријска компанија Zumtobel, а ускоро у овој зони почиње са радом и аустријска компанија Palfinger.
- Индустијска зона Запад представља зону у којој послују позната немачка компанија Leoni и кинеска компанија Xingyu Automotive Lighting Systems.
- Индустијска зона ЕИ представља зону некадашње Електронске индустрије. У овој зони послује велики број привредних субјеката, неки од познатијих су. IT HUB, Aster, Benlian foods, Vogeli и други. У овој зони је слободно неколико празних производних хали (ЕИ Југорендген).

3.4.2. Пољопривреда

На основу Пописа пољопривреде из 2012. године, на територији ГО Палилула функционише 2.371 пољопривредно газдинство које располаже са 4.604 ха земљишта, од чега је 3.703 ха је коришћено пољопривредно земљиште.

Табела - Коришћено пољопривредно земљиште (КПЗ) по категоријама у ГО Палилула

Област	КПЗ, ха	Окућница, ха	Оранице и баште, ха	Ливаде и пашњаци, ха
ГО Палилула	3.703	63	3.101	237

Извор – Попис пољопривреде 2012.

У структури коришћеног пољопривредног земљишта, чија површина 3.703 ха, највеће учешће имају оранице и баште (83,7%), док воћњаци и виногради (7,9%) и ливаде и пашњаци (6,4%) имају веома мали удео. Под воћем је засађено 195 ха, под виновом лозом 99 ха. То значи да се пољопривредна производња на територији ГО Палилула претежно заснива на производњи ратарских и повртарских култура у равничарском аграрном делу, у сливу река Јужна Морава и Нишава.

Што се тиче сточарства, оно је пре свега усмерено на узгој живине (34.382), свиња (4.708), оваца (943), коза (881), говеда (802) и пчела (745 кошница).

3.4.3. Људски ресурси

3.4.3.1. Запосленост

Период од 2018. до 2021. је пратио тренд умереног повећања броја запослених, у складу са повећањем броја привредних субјеката. Међутим, ако овај број упоредимо са претходним циклусом 2014. – 2017. (10.549. – 15.875), видећемо да је дошло до драстичног повећања броја запослених Палилулаца.

Табела – Број запослених ГО Палилула

ГО ПАЛИЛУЛА	2018.	2019.	2020.	2021.
Број запослених према општини пребивалишта	23.106	23.541	23.889	24.613
Број запослених према општини рада	16.492	18.384	19.751	20.868

Извор – ДевИнфо, АПР

Директним страним инвестицијама у 4 индустријске зоне које се налазе на територији ГО Палилула - Доње Међурово, Ниш Запад, Ниш Исток и ЕИ, од 2010. године до сада, отворено

је око 7.000 радних места, а у наредном периоду је предвиђено отварање још око 650 радних места у овим зонама (извор КЛЕР Ниш).

Уколико се, пак, упореди број запослених према општини пребивалишта са радним контингентом становништва (15 – 64 године) видећемо да је само нешто мало мање од трећине радно способног становништва запослено – 31,7%.

Табела - Број запослених као % становништва старости 15 и више година по Градским општинама у 2020. Години

2020.	ПАЛИЛУЛА	МЕДИЈАНА	ПАНТЕЛЕЈ	ЦРВЕНИ КРСТ	НИШКА БАЊА	ГРАД НИШ
Број запослених као % становништва старости 15 +	31,7	55,5	19,3	51,8	20,2	38,7

Извор: Аналитички сервис ЈЛС

Када се овај податак упореди са осталим нишким Градским општинама, видећемо да је тај проценат нешто мањи од градског просека, а да је највећи проценат запослених бележе ГО Медијана (55,5%) ГО Црвени Крст (51,8%).

Највећи део запослених становника ГО Палилула ради код правних лица - 84,8%, док су 15,1% предузетници или раде код њих. Скоро половина (46,3%) је запослено у прерађивачкој индустрији, 12,6% у трговини, а 7,3% у образовању.

Табела - Просечна нето зарада у ГО Палилула и Граду Нишу у периоду 2018.- 2021.

Просечна нето зарада у РСД				
Година	2018.	2019.	2020.	2021.
ГО ПАЛИЛУЛА	43.223	47.922	53.675	58.466
ГРАД НИШ	46.383	51.009	57.009	63.239

Извори – Аналитички сервис ЈЛС, ДевИнфо

Просечна нето зарада у ГО Палилула је нешто испод просека за Град Ниш, али ипак у континуираном порасту од 2018. године. Међутим, тај податак треба ускладити са трошковима живота и просечном потрошачком корпом.

3.4.3.2. Незапосленост

Број регистрованих незапослених лица у ГО Палилула је континуирано опадао са 10.285 у 2014. години, на 6.638 у 2021. години, што представља смањење од 35,5%.

Према подацима Националне службе за запошљавање, проценат незапослености у ГО Палилула у периоду 2018. – 2021. није превише варирао (28,8% - 29,4%) и кретао се у складу са осталим нишким Градским општинама, изузимајући ГО Црвени Крст где је тај проценат био драстично мањи (око 14%). Што се тиче удела младих као незапослених лица он се кретао око 22% у свим Градским општинама.

Табела – Структура незапослених према степену квалификација у ГО Палилула у 2020. години

Структура незапослености – ГО Палилула		
Назив индикатора	Јединица мере	2020. година

Процент незапослених лица без квалификација	%	20,5
Процент незапослених лица са средњим образовањем	%	58,7
Процент незапослених лица са вишим и високим образовањем	%	20,8

Извор: Аналитички сервис ЈЛС

Лица са средњим образовањем чине скоро 60% од укупног броја незапослених Палилулаца. Овај проценат сам по себи не представља проблем и уклапа се у тренд повећања тражње за стручном радном снагом са средњом спремом, али на основу захтева послодаваца, можемо закључити да структура занимања није одговарајућа. Из тог разлога, очигледно је да треба извршити преквалификацију незапослених и ускладити школски систем са потребама послодаваца.

3.5. Комунална инфраструктура

3.5.1. Снабдевање водом

Сва домаћинства на територији Општине Палилула имају приступ исправној пијаћој води, с тим што 3 села брдско-планинског реона (Вукманово, Бербатово и Доње Влазе) нису прикључена на градски водоводни систем који одржава ЈКП „Наиссус“, већ имају аутономне системе водоснабдевања. Ови сеоски водоводи су подложни замућењима у време великих падавина, као и недостатку довољне количине воде у време сушних дана. Осим тога, водоводна инфраструктура је стара и подложна честим хаваријама.

3.5.2. Локална путна инфраструктура

Путну инфраструктуру на територији ГО Палилула чини мрежа општинских путева и улица. На основу података ЈП Дирекција за изградњу Града Ниша, дужина општинских путева на територији ГО Палилула је 72,9 km. Они саобраћајно повезују територију Општине и Града Ниша са мрежом државних путева, као и државне путеве међусобно. Укупна дужина улица које се протежу кроз општину и повезују делове насеља је 279,36 km, од тога 120,14 km у градском и 159,22 km у сеоском подручју. Око 70% улица је асфалтирано, али су због конфигурације терена и неких ранијих лоших урбанистичких решења, недовољне ширине, а доста њих и без тротоара. Доста коловозних трака је у лошем стању и без адекватне саобраћајне сигнализације. У најлошијем стању су прилазни путеви и улице у сеоском подручју. Све ово указује на потребу детаљног планирања и значајних инвестиција.

Табела – Општински путеви и улице на територији ГО Палилула у 2022. години

Врста саобраћајнице	Број	Дужина у km
Општински путеви	13	72,9
Општинске улице	723	279,36

Извор – ЈП Дирекција за изградњу Града Ниша

Услед фреквентног саобраћаја (нарочито у „шпицевима“), великог броја возила и недовољне ширине коловоза, евидентан је и недостатак уређених паркинг места. Такође, на територији Градске општине Палилула не постоје уређене и безбедне бицикличке стазе.

На територији ГО Палилула се налази и железничка станица Ниш, а један од највећих саобраћајних проблема Градске општине Палилула је управо укрштање друмског и

железничког саобраћаја. Због таквог начина регулисања саобраћаја стварају се гужве, тј. друмски саобраћај се зауставља за време проласка воза. Такође, поједини пружни прелази су небезбедни јер не постоји или је неисправна светлосна и звучна сигнализација и систем полубраника и браника. Изградњом најављене железничке заобилазнице трајно би био решен проблем несметаног обављања саобраћаја кроз урбано језгро и постигнута већа безбедност у саобраћају.

У Градској општини Палилула јавни превоз је организован на нивоу градског и приградског јавног превоза који обавља ЈКП Дирекција за јавни превоз града Ниша.

3.5.3. Друга комунална инфраструктура

3.5.3.1. Канализациона мрежа

Према подацима ЈКП „Наиссус“ на територији ГО Палилула изграђено је 178 km фекалне канализационе мреже. У сеоском подручју је најмања стопа покривености канализационом мрежом, односно само 54,5% домаћинстава је прикључено на мрежу. Велики проблем представља све веће оптерећење канализационог система што је последица појачане активности изградње (урбанизације), смањење водопрпусних површина, промене метеоролошких услова који као последицу имају краткотрајне кише екстремно високог интензитета, и многих других околности, због чега долази до плављења улица и објеката. Неопходна је изградња атмосферске канализације на што већој територији.

3.5.3.2. Управљање отпадом

У Нишу, организовано сакупљање, одвожење и одлагање отпада на градску депонију врши ЈКП „Медијана“. Преко 91%, односно 22.602 домаћинстава у Општини Палилула, је обухваћено овим системом управљања отпадом. Такође, врши се селекција и рециклажа отпада. Међутим, у ГО Палилула велики комунални проблем представљају тзв. „дивље депоније“ на које се нелегално одлаже отпад. Према подацима Одсека за имовинско-правне и комуналне послове, на територији општине постоје 22 „дивље“ депоније. Половином 2022. године, решен је један од највећих комуналних проблема на Палилули, најпроблематичнија „дивља“ депонија у насељу „Црвена Звезда“ је очишћена и претворена у уређен рециклажни центар.

3.5.3.3. Снабдевање топлотном енергијом

Што се тиче топлотне енергије, само 14% (3.472) домаћинства су прикључена на систем даљинског грејања ЈКП „Градска топлана Ниш“ и то су углавном станови у стамбеним зградама. Међутим, према подацима ЈКП „Обједињена наплата“ и ту ситуација није најповољнија, јер се само 41% станова снабдева топлотном енергијом преко централизованог система грејања.

Табела – Објекти за производњу топлотне енергије ЈКП „Градска топлана“ Ниш на територији ГО Палилула у 2022. Години

		Инсталирана снага:		Енергент:
1.	Југ	60,00	MW	Природни гас, мазут
2.	Институт ПМФ	7,61	MW	Мазут
3.	Мокрањчева	3,50	MW	Мазут

4.	Ледена стена I	1,50	MW	Мазут
5.	Ледена стена II	0,40	MW	Природни гас
6.	Паси Пољана	0,50	MW	Мазут
	Σ	73,51	MW	

Извор – ЈКП „Градска топлана“ Ниш

3.5.3.4. Погребна делатност

На територији ГО Палилула се налазе 3 гробља која су у систему ЈКП „Горица“: централно градско гробље – Ново гробље, као и 2 гробља у приградском делу, Ново гробље у Брзом Броду и гробље у Сувом Долу. Такође, у још 14 сеоских насеља функционишу локална сеоска гробља која нису у систему ЈКП „Горица“ и код којих постоји велики проблем у капацитету и уређењу.

3.6. Заштита животне средине

3.6.1. Квалитет ваздуха

На територији ГО Палилула се налазе 3 гробља која су у систему ЈКП „Горица“: централно градско гробље – Ново гробље, као и 2 гробља у приградском делу, Ново гробље у Брзом Броду и гробље у Сувом Долу. Такође, у још 14 сеоских насеља функционишу локална сеоска гробља која нису у систему ЈКП „Горица“ и код којих постоји велики проблем у капацитету и уређењу.

Табела – Квалитет ваздуха у ГО Палилула у 2020. Години

Палилулска рампа	Средња вредност	Гранична дневна вредност
Чађ ($\mu\text{g}/\text{m}^3$)	11	116
Таложне материје ($\text{mg}/\text{m}^2/\text{dan}$)	150	200

Извор: Годишњи извештај о стању квалитета ваздуха у РС 2020. год., Агенција за заштиту животне средине

На основу резултата са овог, јединог мерног места на територији ГО Палилула, може се закључити да су вредности чађи и укупних таложних материја биле испод граничних вредности. Такође, Извештај о стању амбијенталног ваздуха на територији Града Ниша за период јун 2020. – мај 2021. године Института за јавно здравље Ниш, указује да су на мерном месту Палилулска рампа просечне годишње вредности таложних материја и тешких метала (олово, кадмијум, никл и хром) биле ниже од максимално дозвољених вредности. Мерењем издувних гасова у истом периоду је утврђено да су вредности SO_2 и NO_2 на том мерном месту мање од максимално прописаних вредности.

Међутим, Агенција за заштиту животне средине у свом Годишњем извештају о стању квалитета ваздуха у Републици Србији 2020. године, услед прекорачења граничних вредности суспендованих честица PM_{10} и $\text{PM}_{2.5}$ је утврдила да је ваздух у Граду Нишу прекомерно загађен и сврстала га у III категорију загађености. Обзиром да је Општина Палилула део Града Ниша и да концентрација ових честица није мерена на њеној територији, може се закључити да је и у ГО Палилула ваздух прекомерно загађен.

Један од разлога за загађење ваздуха у Нишу и Палилули су и климатске карактеристике са честим температурним инверзијама које онемогућавају вертикално струјање ваздуха и то најчешће у периоду од октобра до марта. Због тога су позитивни ефекти сунчевог зрачења у том периоду редуковани и долази до формирања “смога” као посебног вида загађења ваздуха. Преко 100 дана годишње у Нишу је са маглом и сумаглицом. Све ово (положај у

котлини, температурна инверзија, мало падавина, честа магла) погодује кумулацији загађујућих материја и код ниских концентрација у ваздуху.

Извори загађења углавном су вештачки и површински су распоређени. Највећи удео у загађењу ваздуха имају индивидуална ложишта на чврсто гориво (угаљ) и саобраћај. Само 14% домаћинства и привредних субјеката је прикључено на систем даљинског грејања, а остала као енергент углавном користе угаљ, дрва и електричну енергију. Емисији штетних материја на територији ГО Палилула свакако доприносе и 4 котларнице ЈКП „Градска топлана“ Ниш, укупне инсталиране снаге 13,11 MW, које као енергент још увек користе мазут. За једну од њих (код ПМФ-а) је планиран прелазак на биомасу.

У Нишу, као и у Палилули, саобраћај је све фреквентнији, а број моторних возила на улицама расте. Када узмемо у обзир да су то углавном мање квалитетнија возила која емитују веће количине полутаната и возила која су већ дуго у употреби, често и преко 20 година, јасно је зашто је саобраћај један од већих извора аерозагађења.

Територија ГО Палилула је разуђена јер се простире од крајњег запада града, па до крајњег истока града, па би на територији ГО Палилула требало бити више мерних места, нарочито због саобраћајне оптерећености путева и великог броја индивидуалних ложишта.

3.6.2. Квалитет вода

Према Извештају о саставу, квалитету и еколошком статусу површинских вода на територији Града Ниша за 2021./2022., Института за јавно здравље Ниш, на основу узорковања воде на рекама Јужна Морава и Нишава, на профилима хидролошких станица на територији ГО Палилула, карактеристични физичко-хемијски, микробиолошки и токсиколошки параметри квалитета воде углавном минимално прелазе нормиране вредности, тако да су најчешће у II и III класи (добар, до умерен еколошки статус).

3.6.3. Квалитет земљишта

У марту 2015. године на основу програма системског праћења квалитета земљишта Управа за привреду одрживи развој и заштите животне средине Града Ниша је вршила испитивање о квалитету земљишта, како на територији целог града, тако и на територији Градске општине Палилула.

На територији Палилуле, рађено је праћење контроле квалитета земљишта, испитивањем на 14 мерних места. Углавном се радило о испитивању непољопривредног земљишта, нарочито око и унутар школа, вртића, високо фреквентних саобраћајница, као и испред већих стамбених и пословних објеката.

На основу испитиваних параметара и добијених резултата закључује се да узорковано земљиште на појединим мерним местима садржи концентрације тешких метала изнад дозвољеног нивоа, што указује на одређени степен деградације. С друге стране оно што указује да је квалитет непољопривредног земљишта на територији Градске општине Палилула релативно добар, је да су на већини мерних места вредности концентрација испитиваних параметара испод граничних вредности.

* Подаци преузети од Секретаријата за животну средину Града Ниша

3.6.3.1. Дивље депоније

Један од главних еколошких проблема ГО Палилула је постојање 22 „дивље“ депоније, укупне површине 36.340 m², односно укупне запремине 3.955 t. Оне имају значајан негативан утицај на животну средину, пре свега на ваздух, подземне и површинске воде и

земљиште, а самим тим и на здравље људи. Са депонија се емитују материје које у великој мери загађују ваздух као што су азотни и сумпорни оксиди, прашина, тешки метали... Уједно се емитује и депонијски гас, као нус-продукт процеса разградње депонованог отпада, који садржи око 50% метана. Поред тога, емитују се и непријатни мириси, који имају значајан утицај на квалитет живота у околини депонија. На њима често долази и до пожара, што доприноси и емисији гасова са ефектом стаклене баште као и других загађујућих материја.

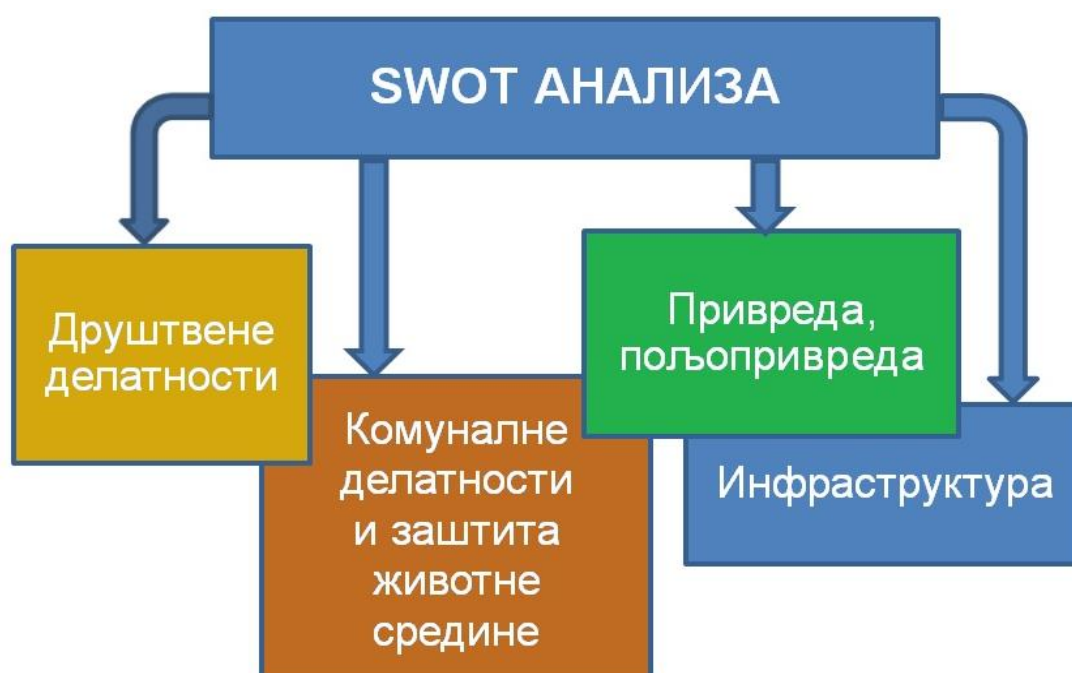
3.6.3.2. Зелене површине у урбаном делу

Највећи проценат зелених површина у урбаном делу ГО Палилула чини Спомен парк „Бубањ“ са укупном површином од око 56 ha шума и близу 17 ha градских парковских површина (Железничка станица, Апелациони суд, Ледена стена ...) и међублоковско зеленило. Одржавање ових површина је у надлежности ЈКП „Медијана“. Постоји стална тенденција ка повећању зелених површина у урбаном делу, али је то ограничено разним факторима.

4. SWOT анализа

Израда тзв. SWOT матрице је један од најзначајних алата стратешког планирања који омогућава упоредни приказ унутрашњих снага и слабости, и екстерних прилика и претњи општине. SWOT матрица је припремљена на консултацијама и састанцима одржаним са представницима Координационог тима и тематских радних група, којима су представљени и закључци анализе стања. На тај начин су дефинисани развојни изазови и кључни проблеми на које је потребно фокусирати План развоја, извршена је идентификација узрока проблема и урађена је приоритизација проблема.

У оквиру ове фазе израде Плана развоја, **одржан је уводни састанак Партнерског форума** на коме је представљен процес израде Плана развоја и започете су консултације са широм јавности у процесу израде Плана. Партнерски форум је медијски промовисан у циљу укључивања што већег броја заинтересованих страна у сам процес.



4.1. SWOT анализа – ДРУШТВЕНЕ ДЕЛАТНОСТИ

(спорт, образовање, култура, социјална заштита, млади)

СНАГЕ	СЛАБОСТИ
Аутохтони локални културни идентитет; Непокретна културна добра (Старо гробље, Спомен парк Бубањ, манастир Св.Тројице у Габровцу, ОШ у Габровцу, црква Св.Николе, археолошко налазиште Бубањ, Лалинска слатина); Постојање традиционалних културних и спортских манифестација („Палилулско вече“, „Лалинска регата“); Нишки културни центар – НКЦ на	Недовољан број културних садржаја; Нерешена правна питања и власнички односи појединих јавних објеката (школа, сеоских домова културе, Старог гробља...); Недовољан број места у вртићима у односу на број деце; Недостатак рекреативних и спортских објеката и терена и неадекватно одржавање постојећих;

<p>територији ГО Палилула; Богато културно-историјско наслеђе; Постојање довољног броја школских установа за актуелни број становника; Постојање развојних планова школа; Постојање већег броја активних организација цивилног друштва; Ботаничка башта Гимназије „Светозар Марковић“; Дом ученика средњих школа „Димитрије Туцовић“; Усвојена Одлука о јавним расправама; Кадровски потенцијал цивилног сектора у раду са младима; Спортска инфраструктура за рекреативни спорт - Спомен парк Бубањ.</p>	<p>Неадекватне постојеће школске фискултурне сале и недостатак истих; Недостатак ИТ опреме у школама; Недостатак простора за рад са младима; Недовољна приступачност јавних објеката особама са инвалидитетом; Неприлагођеност начина рада институција ОСИ (слепи, глувонеми ...); Недовољно дечијих мобилијара пригођених ОСИ; Недовољно средстава за социјална давања; Недовољна информатичка писменост становништва; Недовољна средства за обогаћивање културних садржаја новим програмима, уз очување постојећих културних, уметничких, спортских и др. манифестација.</p>
МОГУЋНОСТИ	ПРЕТЊЕ
<p>Постојање националних стратегија (за смањење сиромаштва, социјалну заштиту итд.); Боља међуинституционална сарадња са нагласком на сарадњу са ЈКП; Рестаурација и промоција културних добра (Старо гробље, манастир Св. Тројице, арх. налазиште Бубањ ...)) коришћењем доступних фондова; Јачање ПР активности Општине Палилула; Обогаћивање садржаја и боља промоција постојеће културне манifestације „Палилулско вече“; Искоришћавање спортских потенцијала Спомен парка Бубањ; Обогаћивање садржаја постојеће спортске манифестације Моравска регата „Учитељ Виден Јовановић“; Обједињавање предшколског, школског и дуалног образовања у сеоским срединама у оквиру једне образовне установе; Динамичнија сарадња спортских организација и школа и организовање спортских такмичења; Инклузија деце из Завода васпитање омладине у спортске, културне и друге догађаје;</p>	<p>Ограничене надлежности ГО Палилула у области друштвених делатности; Одлив стручних кадрова из области друштвених делатности у развијеније регионе и земље (миграције становништва); Негативан природни прираштај и мањи број деце у школама; Старење становништва и повећање ризика од сиромаштва; Републички прописи који могу бити сметња опстанку школа у сеоским срединама; Ризик од социјалне сегрегације (пример Рома у локалним школама); Пропадање објеката од значаја за културно и историјско наслеђе услед недостатка финансијских средстава; Нефлексибилни и инертни систем промене школских образовних профила.</p>

<p>Ативирање сеоских домова културе; Отварање дневног боравка за малолетне извршиоце кривичних дела у оквиру Завода за васпитање омладине; Интезивирање сарадње ОЦД са ГО Палилула, образовним и културним институцијама и спортским клубовима; ЈПП за изградњу спортских објеката.</p>	
---	--

4.2. SWOT анализа - ИНФРАСТРУКТУРА

СНАГЕ	СЛАБОСТИ
<p>Постојање пројектне документације за изградњу нових топлотних извора на територији ГО Палилула који су уврштени у урбанистичке планове; Израда стратегије и постојање планске документације за социјално становање од стране Градске агенције за становање; Изградња стамбеног комплекса „Нови Ниш“; Добра саобраћајна повезаност са руралним подручјем;</p>	<p>Лоша проточност саобраћаја због укрштања друмског и железничког саобраћаја; Саобраћајнице лошег квалитета, као и неадекватне постојеће саобраћајнице и саобраћајна сигнализација у градском и сеоском подручју; Неадекватно и нередовно одржавање саобраћајне инфраструктуре; Постојање три урбанистички неуређена дивља ромска насеља; Лоше урбанистичко планирање Комунално неопремљена локација за изградњу социјалних станова (Петра Аранђеловића); Недостатак паркинг места и уређених паркинг простора; Недостатак бициклистичких саобраћајних трака, као дела саобраћајне инфраструктуре; Недостатак адекватног система за одводњавање због бујичних поплава и високог нивоа подземних вода у сеоском подручју, а нарочито у селима Горње и Доње Међурово, Чокот и насељу 9. мај; Неформална изградња објеката у околини урбаних подручја који нису обухваћени одговарајућим урбанистичким планом;</p>
МОГУЋНОСТИ	ПРЕТЊЕ
<p>Раздвајање друмског и железничког саобраћаја; Планско извођење радова на реконструкцији локалних</p>	<p>Ограничене надлежности ГО Палилула у области инфраструктуре; Недостатак финансијских средстава за већа улагања у инфраструктуру;</p>

<p>саобраћајница; Измештање железничке пруге из градског језгра; Поновно увођење трамваја; Изградња бициклических саобраћајних трака; Боље планирање инвестиционих улагања; Праћење и поступање у складу са плановима развоја Града Ниша; ЈПП уговори за изградњу јавних гаража; Регулација траса појединих улица Општине у једносмерне, са циљем стварања простора за бициклическе траке, тротоаре и додатне зелене површине; Ободи Општине се могу планирати за станоградњу (потребна урбанистичко-планска решења) у циљу равномерније градње и смањења притиска на градско језгро.</p>	<p>Одржавање баланса између растућих инвестиција у станоградњу и поштовања урбанистичко-планског реда; Честа непоштовања урбанистичких услова од стране инвеститора; Непланска и парцијална реконструкција саобраћајница;</p>
---	---

4.3. SWOT анализа – ПРИВРЕДА И ПОЉОПРИВРЕДА

СНАГЕ	СЛАБОСТИ
<p>Изванредан саобраћајно-географски положај, у близини друмских и железничких коридора и међународног аеродрома Константин Велики; Успостављене 4, комплетно опремељене индустријске зоне; Суфинансирање програма НЗС који утичу на смањење незапослености; Велики број хотела, хостела и некатегорисаног смештаја на територији Општине; ГО Палилула је део туристичке понуде Града Ниша; Велика површина расположивог пољопривредног земљишта (више од 1/3 укупне површине Општине); Пољопривредна стручна служба и Ветеринарски специјалистички институт на територији ГО Палилула; Водни ресурси – реке Јужна Морава и Нишава.</p>	<p>Низак ниво конурентности локалне привреде; Недостатак надлежности и финансијских средстава за капитална улагања (нпр. комасација пољопривредног земљишта итд.); Неусклађеност потреба послодаваца за одговарајућим профилима занимања са понудом на тржишту рада; Непрофилисана радна снага за сектор туризма; Недовољно уређен локалитет Бубањ као елемент развоја туристичког потенцијала; Недовољна сарадња локалне пословне заједнице и Општине; Недовољна видљивост туристичких потенцијала и манифестација (недостатак маркетинга); Недостатак сеоских газдинстава регистрованих за сеоски туризам; Лоша рурална инфраструктура (путеви, вода, канализација);</p>

	<p>Неспецијализована пољопривредна производња; Недовољно пољопривредних газдинстава која се баве прерадом и дорадом пољопривредних производа; Недовољна повезаност прерађивачке индустрије са примарним пољопривредним произвођачима; Недостатак удруживања пољопривредних произвођача; Недостатак прерађивачких и складишних капацитета за пољопривредне производе (сушаре, хладњаче ...); Несигуран пласман пољопривредних производа.</p>
МОГУЋНОСТИ	ПРЕТЊЕ
<p>Промоција дефицитарних занимања у основним и средњим школама; Стварање ланаца вредности између пољопривредних газдинстава и прерађивачког и туристичког сектора; Потенцијал динамичног укључења МСП у ланце добављача великих страних компанија; Могућност Brownfield инвестиција; Потенцијал веће расположивости ЕУ фондова за улагања у привреду и пољопривреду; Успостављање ближе сарадње између ГО Палилула и представника привредног сектора; Креирање брендираних производа Општине; Искоришћавање природних и културних ресурса у туристичке сврхе; Промоција incoming туризма (рецептивни туризам); Промоција занимања из области туризма (афирмација угоститељског заната); Промоција развоја сеоских туристичких домаћинстава; Субвенције и програми за младе у области пољопривредне производње; Органска производња хране; Саобраћајни коридори и аеродром омогућавају развој логистичких центара за робу, услуге и транспорт.</p>	<p>Континуирани пад демографских фактора (низак наталитет, висок морталитет, миграције); Ограничене надлежности ГО Палилула за капитална улагања у области привреде и пољопривреде (нпр. комасација пољопривредног земљишта итд.); Комплексан и неизван процес прилагођавања образовних програма актуелним потребама привреде (превазилази надлежности Општине); Недовољна повезаност привреде и образовних институција; Раст сиве економије (рад „на црно“); Флукуације на тржишту рада и одлив мозга; Неповољна секторска структура привреде (недовољно произвођачких фирми); Уситњеност пољопривредних парцела (некомасирано земљиште); Старење сеоског становништва и наставак миграција младих из села у град; Недостатак улагања у домену модернизације инфраструктуре неопходне за развој привреде и пољопривреде и њихово усклађивање са захтевима заштите животне средине и енергетске ефикасности.</p>

4.4. SWOT анализа – КОМУНАЛНЕ ДЕЛАТНОСТИ И ЗАШТИТА ЖИВОТНЕ СРЕДИНЕ

СНАГЕ	СЛАБОСТИ
<p>Постојање примарне селекције отпада на територији ГО Палилула за амбалажни отпад (подељене су плаве канте за амбалажни отпад из домаћинства); Успостављено рециклажно двориште за кабасти и рециклабилни отпад у насељу Црвена Звезда;</p> <p>Постојање цивилног сектора који се бави животном средином;</p> <p>Топлана ЈУГ капацитета 60 MW и пет локалних котларница укупног капацитета 13,51 MW у оквиру ЈП Градска топлана Ниш;</p> <p>Оператер са валидном интегрисаном дозволом – Градска топлана Југ – (видљивост извештаја на сајту);</p> <p>Постојање гасоводне мреже;</p> <p>У оквиру Програма "Сакупљање и пречишћавање отпадних вода града Ниша" потписани су уговори за пројектовање и изградњу централног постројења за пречишћавање отпадних вода (5 година) и изградњу главних градских колектора као и проширење канализационе мреже у 4 села (4 године);</p> <p>ЦППОВ је у завршној фази пројектовања, у наредној години се очекује почетак изградње, локација будућег постројења је на триторији ГО Палилула;</p> <p>У оквиру овог програма у изградњи је главни градски одводник до будућег ЦППОВ (тзв. Левообални колектор) такође на територији ГО Палилула;</p> <p>Почетак изградње Сервисног колектора (од Нишке Бање до Трошарине) који се делимично налази на територији ГО Палилула;</p> <p>Почетак изградње канализационе мреже у селу Габровац;</p> <p>Геоморфолошки положај, близина река, погодност климе за развој флоре и фауне;</p> <p>Велики шумски комплекс у оквиру</p>	<p>Само 55% домаћинства у сеоском подручју је прикључено на канализациону мрежу;</p> <p>Недовољан капацитет постојеће канализационе мреже услед интензивне стамбене изградње, што доводи до плављења делова Градске општине Палилула;</p> <p>Недостатак атмосферске канализације на територији ГО Палилула;</p> <p>Застарела воодоводна мрежа услед чега често долази до хаварија и кварова;</p> <p>Три села брдско-планинског реона немају сигуран приступ исправној пијаћој води;</p> <p>Аутономни (сеоски) водоводни системи су у технички веома лошем стању;</p> <p>Неуређена сеоска гробља недовољног капацитета која нису у систему ЈКП Горица;</p> <p>Постојање дивљих депонија (посебно у руралном подручју);</p> <p>Непоштовање успостављања зелених површина од стране инвеститора приликом изградње стамбених зграда;</p> <p>Недовољна укљученост свих представника управљања отпадом у циљу стратешке организације и прикупљања отпада;</p> <p>Присутност суспендованих честица у ваздуху током претходних 5 година, што сврстава квалитет ваздуха у III категорију;</p> <p>Само 14% домаћинства и пословних објеката је прикључено на систем даљинског грејања, односно 41% станова;</p> <p>Велики број индивидуалних ложишта на чврста горива;</p> <p>Велика фреквенција саобраћаја;</p> <p>Непостојање катастра загађивача;</p> <p>Недостатак зелених површина;</p> <p>Лоше газдовање шумом Спомен парка Бубањ (не одржава се и нико не управља шумом Спомен парка</p>

<p>Спомен парка „Бубањ“; Постојање програма субвенција у области енергетске ефикасности (замена столарије, замена индивидуалних ложишта на дрва и угаљ, изолација стамбених објеката ...).</p>	<p>„Бубањ“); Непостојање плана успостављања нових зелених површина и шума; Неконтролисана употреба вештачких ђубрива и пестицида; Недовољна свест грађанства о екологији и заштити животне средине и недовољно организовање еколошких акција и континуираних активности у области заштите животне средине.</p>
МОГУЋНОСТИ	ПРЕТЊЕ
<p>Прикључење већих јавних објеката на систем даљинског грејања; Израда Студије одвођења атмосферских вода Града Ниша; Израда студије налажења економски исплативих начина водоснабдевања у селима Града Ниша; Увођење сеоских гробаља у систем ЈКП „Горица“; Повећан број мониторинг места за воду, ваздух, земљиште, буку, електромагнетно зрачење; Изградња зелених акустичних баријера; Увођење редовне едукације становништва о заштити ЖС; Информисање и едукација становништва у вези штетности неадекватног одлагања отпада; Рекултивација дивљих депонија; Већа расположивост међународних фондова за унапређења животне средине, систем управљању отпадом, бригу о природним водама, третману отпадних вода и енергетској ефикасности; Израда апликације за пријаву кршења прописа у области заштите ЖС; Увођење разних подстицаја грађанима за допринос заштити животне средине; Веће коришћење обновљивих извора енергије; Задржавање постојећих и повећање зелених површина у градском подручју; Изградња већег броја бицикличких стаза; Увођење службе чувара паркова; Ефикаснији рад комуналне милиције.</p>	<p>Ограничене надлежности ГО Палилула у областима заштите животне средине и комуналне инфраструктуре; Недостатак напредног система за управљање отпадом, укључујући регионалну депонију; Недостатак централног постројења за пречишћавање и управљање отпадним водама; Велики број дана са загађеним ваздухом, географски положај који погодује кумулацији загађујућих материја и код ниских концентрација у ваздуху; Недовољна средства стимулације за прелазак грађанства и привредних субјеката на даљински систем грејања; Неадекватне законске процедуре о регионалној надлежности у погледу планирања; Ризик даљег смањења зелених површина у насељеним местима; Промена климе, повећање температуре вазуха и неповољан распоред и количина падавина; Ризик потенцијалних технолошких удеса са последицама по животну средину и здравље.</p>

5. Визија Градске општине Палилула до 2029. Године

Следећа фаза израде Плана развоја је подразумевала рад на припреми оквира документа путем дефинисања визије развоја, одређивања циљева развоја и дефинисања мера које ће допринети реализацији циљева развоја. Дефинисање визије, приоритетних циљева и мера је корак који је уследио одмах након израде SWOT матрице.

Визија развоја представља жељено стање, односно промену којом се постиже жељено стање у седмогодишњем периоду спровођења Плана развоја путем реализације планираних мера (и активности у оквиру мера). Дефинисање визије је подразумевало идентификацију промена које се очекују на крају спровођења планског документа и то кроз заједнички консултативни процес са тематским Радним групама и унутар Координационог тима. Приликом формулисања визије обухваћени су основни принципи развоја, односно вредности које се желе неговати у периоду за који се планира, постојеће предности Општине и локална традиција.

ВИЗИЈА

Градска општина Палилула је одговорна, модерна заједница која ће до 2029. године омогућити својим грађанима висок квалитет живота и рада кроз:

- ✓ Унапређење услова за здрав живот решавањем кључних комуналних и проблема заштите животне средине;
- ✓ Интерактивну сарадњу са привредним субјектима и сектором образовања утичући на тај начин на стварање повољне пословне климе и повећање запослености;
- ✓ Интензиван рад на унапређењу механизма за активно учешће грађана у доношењу одлука уз поштовање различитости, људских права и принципа добре управе и
- ✓ Промовисње богатог културно-историјског идентитета.

6. Приоритетни циљеви и мере

Приоритетни циљеви Плана развоја представљају пројекције жељеног стања које доприносе остварењу визије, а постижу се спровођењем мера, односно групе мера, при чему се свака мера, односно група мера обавезно везује за конкретан, посебан циљ. Приоритетни циљеви су урађени на основу претходно идентификованих кључних развојних аспеката који су произишли из анализе стања и *SWOT* матрице, у исто време руководећи се дефинисаним жељеним стањем које се жели достићи на крају планског периода. Узимајући у обзир постојећи правни оквир који налаже да се даља и детаљнија разрада приоритетних циљева врши путем докумената јавних политика ужег обима (стратегије, програми и њима припадајући акциони планови), Планом развоја општине разматрани су само најзначајнији приоритетни циљеви. Приоритетни циљеви су структурирани у четири развојна правца:

- друштвене делатности;
- инфраструктура;
- привреда и пољопривреда и
- комуналне делатности и заштита животне средине.

Дефинисање приоритетних циљева је руковођено СМАРТ принципом, односно циљеви су прецизни, мерљиви, прихватљиви, реални и временски одређени. За сваки приоритетни циљ дефинисани су показатељи учинака, и то почетне вредности, вредности којима се тежи спровођењем Плана развоја, као и извори провере који служе као инструмент за квантификацију наведених показатеља. На овај начин се омогућава мерење успеха у остварењу жељене промене између почетног стања и стања након спровођења мера у току планског периода. Направљена је и веза са Циљевима одрживог развоја (Агенда 2030), односно урађена је локализација циљева и индикатора циљева одрживог развоја, као и веза са преговарачким поглављима Европске уније. Циљеви су дефинисани кроз процес консултација на коме су учествовали представници тематских радних група и Координационог тела и прихваћени су као релевантни и значајни за даљи развој ГО Палилула.

Мере представљају скуп кључних и повезаних активности чије се предузимање планира ради остварења приоритетних циљева, односно достизања постављене визије на крају периода на који се односи План развоја. Оне могу бити различите по својој врсти и начину деловања, а за остварење постављеног циља потребна је реализација једне или више мера, које могу бити међусобно условљене и повезане. Дефинисање мера је било праћено идентификацијом носилаца реализације, временским оквиром потребним за реализацију мера, потенцијалним изворима финансирања, као и показатељима постигнућа, који ће у предстојећем периоду олакшати даљи рад на припреми средњорочног плана општине. Такође, где је то било могуће и смислено, дата је процена коштања сваке од мера. Мере су утврђене путем консултација са тематским радним групама.

Визија, циљеви и мере Плана развоја су, након финализације у процесу консултација са тематским радним групама и верификовања од стране Координационог тима, представљене осталим заинтересованим странама кроз реализацију другог Партнерског форума, који је одржан у **online** форми. На овај начин је свим заинтересованим странама био јавно, али и директно упућен позив да учествују у давању предлога, коментара и сугестија на предложени плански оквир Општине, који је постао јавно доступан путем интернет презентације Општине, путем јавних гласила на локалном нивоу и упућивањем припремљених предлога на адресе чланова неформалног тела Партнерског форума.

6.1. РАЗВОЈНИ ПРАВАЦ: ДРУШТВЕНЕ ДЕЛАТНОСТИ

Развојни правац 1. – ДРУШТВЕНЕ ДЕЛАТНОСТИ	
Приоритетни циљ	Мере за остварење приоритетног циља
1.1. Обогаћени и промовисани културни садржаји	Мера 1.1.1. Повећање понуде и конзумације културних садржаја Мера 1.1.2. Ревалоризација и уређење непокретних културних добара и културно-историјског наслеђа
1.2. Обогаћени квалитетни спортски и рекреативни садржаји доступни свима	Мера 1.2.1. Организација и промоција спортских и рекреативних манифестација и такмичења Мера 1.2.2. Редовно и адекватно одржавање постојећих и изградња нових спортских и рекреативних терена и објеката
1.3. Унапређен социо-економски положај друштвено осетљивих група	Мера 1.3.1. Мапирање потреба друштвено-осетљивих група са развојем нових решења за побољшање њиховог положаја Мера 1.3.2. Унапређење остваривања и заштите људских права кроз едукацију и промотивне активности Мера 1.3.3. Унапређење положаја жена и девојчица са градског и сеоског подручја Мера 1.3.4. Унапређење положаја старијих и старих особа
1.4. Створени услови за унапређење квалитета наставе	Мера 1.4.1. Осавремењивање наставе у образовним институцијама набавком нових учила, опреме и спортских реквизита Мера 1.4.2. Унапређење спортске инфраструктуре у школама и другим образовним институцијама
1.5. Унапређени постојећи механизми за повећање квалитета живота младих	Мера 1.5.1. Повећање броја догађаја за које млади исказују интересовање Мера 1.5.2. Повећање броја активности Канцеларије за младе ГО Палилула

Приоритетни циљ 1.1. ОБОГАЋЕНИ И ПРОМОВИСАНИ КУЛТУРНИ САДРЖАЈИ						
Показатељ учинка	Јед. мере	Базна год.	Базна вредн.	Циљна год.	Циљна вред.	Извор провере
Број спроведених активности у циљу обогаћивања садржаја из области културе (кумулятивно)	Број	2022.	3	2029.	10	ГО Палилула, НКЦ, извештаји
Број спроведених активности у циљу промовисања садржаја из	Број	2022.	2	2029.	10	ГО Палилула, НКЦ, извештаји

области културе (кумул.)						
Процент издвајања од извршеног буџета за културу	%	2022.	1,6	2029.	3,0	ГО Палилула, Одсек за финансије

Опис циља: Носилац и организатор највећег броја манифестација из области културе и уметности у Нишу и у ГО Палилула је Нишки културни центар - НКЦ, чије се седиште налази на територији Општине Палилула и у чијем простору се одиграва већи број културних догађаја. Поред тога, годинама уназад Градска општина Палилула, оквиру прославе градске славе „Св. Цар Константин и Царица Јелена“, организује традиционалну манифестацију „Палилулско вече“ која осликава и оживљава дух старог Ниша. Овај догађај има локални карактер, али уз ефективнију промоцију може прерасти у манифестацију препознатљиву у целој Србији. Међутим, обзиром на број становника ГО Палилула, разноликост интересовања грађана, разумењеност територије, као и слабу доступност културних садржаја у руралном подручју, утврђена је потреба како за обогаћивањем и промовисањем постојећих садржаја, тако и за увођењем нових садржаја, што изискује уређење и опремање простора и објеката за њихово одржавање.

На територији Градске општине Палилула се налази већи број културних добара која су под заштитом Завода за заштиту споменика културе Ниш, као што су: споменик културе Старо гробље, Меморијални парк "Старо војно гробље на Делијском Вису", Јеврејско гробље, зграда Инжењеријске касарне (бивша касарна „Филип Кљајић“), као и археолошко налазиште „Бубањ“ из средњег неолита. Обзиром да тренутно стање ових културних добара није на адекватном нивоу, потребно је извршити њихово уређење, реконструкцију и ревалоризацију.

Мере за остварење циља

Мера 1.1.1. Повећање понуде и конзумације културних садржаја

Показатељ учинка	Јед. мере	Базна год.	Базна вредн.	Циљна год.	Циљна вред.	Извор провере
Број организованих манифестација	Број	2022.	1	2029.	5	ГО Палилула, НКЦ, извештаји
Број посетилаца манифестација	Број	2022.	5.000	2029.	8.000	ГО Палилула, НКЦ, медији, извештаји
Израђен Програм културног развоја ГО Палилула		2022.	Не	2029.	Да	ГО Палилула
Број предузетих промотивних активности на ширењу популарности културних догађаја (кумул.)	Број	2022.	1	2029.	30	ГО Палилула, извештаји
Број адаптираних, опремљених и реконструисаних објеката за потребе културних дешавања (кумулативно)	Број	2022.	0	2029.	5	ГО Палилула, Град Ниш, извођачи радова, извештаји

Опис мере: У оквиру ове мере израдиће се програм културног развоја Градске општине Палилула у циљу мапирања адекватних културних садржаја намењених конзументима са

територије ГО Палилула. Такође, мера подразумева и промоцију културних догађаја у циљу повећања броја конзумента културних садржаја и ширења значаја манифестација које се већ реализују у организацији Градске општине Палилула. Упоредо са тим континуирано ће се радити на адаптацији, опремању и реконструкцији постојећих, као и успостављању нових објеката намењених дешавањима из области културе у градском и сеоском подручју, како би се ишло ка изједначавању доступности културних садржаја публици на руралном подручју.

Тип мере: информативно-едукативне, обезбеђење добара и пружање услуга од стране учесника у планском систему

Процена потребних финансијских средстава: 50.000.000 РСД

Могући извори финансирања: интерно и екстерно

Одговорност за спровођење (носилац мере): ГО Палилула, Градска управа за друштвене делатности Града Ниша, Нишки културни центар – НКЦ

Други учесници у спровођењу: ОЦД из области културе и уметности

Период спровођења: дугорочни

Мера 1.1.2. Ревалоризација и уређење непокретних културних добара и културно-историјског наслеђа

Показатељ учинка	Јед. мере	Базна год.	Базна вредн.	Циљна год.	Циљна вред.	Извор провере
Број активности спроведених у циљу уређења културних добара	Број	2022.	2	2029.	10	ГО Палилула, извештаји
Број спроведених активности у циљу промовисања културно-историјског наслеђа (кумул.)	Број	2022.	1	2029.	30	ГО Палилула, извештаји

Опис мере: У оквиру ове мере ће се покренути иницијатива за израду урбанистичких пројеката, на основу кога ће се приступити уређењу и реконструкцији споменика културе Старо гробље и његовог претварања у меморијални комплекс, "Старог војног гробља на Делијском Вису", Јеврејског гробља, зграде Инжењеријске касарне (бивша касарна „Филип Кљајић“), као и ревалоризација археолошког налазишта “Бубањ” из средњег неолита.

На територији Градске општине Палилула се налази и већи број објеката који чувају историјско и културно наслеђе Палилуле, а нису под заштитом и у лошем су стању (као што је чувена Кула „Тутуновића подрум“, зграда старе жандармерије...) те је неопходна адекватна реконструкција и ових објеката.

У оквиру ове мере спровешће се ревалоризација, односно указивање на значај и повраћај вредности културно-историјског наслеђа Градске општине Палилула, кроз спровођење промотивних кампања.

Тип мере: обезбеђење добара и пружање услуга од стране учесника у планском систему, информативно-едукативне

Процена потребних финансијских средстава: 120.000.000 РСД

Могући извори финансирања: интерно и екстерно

Одговорност за спровођење (носилац мере): Веће ГО Палилула, Градска управа за друштвене делатности Града Ниша, Завод за заштиту споменика културе

Други учесници у спровођењу: Народни музеј, ОЦД

Период спровођења: дугорочно

Приоритетни циљ 1.2.
ОБОГАЋЕНИ КВАЛИТЕТНИ СПОРТСКИ И РЕКРЕАТИВНИ САДРЖАЈИ ДОСТУПНИ СВИМА

Показатељ учинка	Јед. мере	Базна год.	Базна вредн.	Циљна год.	Циљна вред.	Извор провере
Број учесника на спортским манифестацијама (кумулативно)	Број	2022.	50	2029.	600	ГО Палилула, спортска удружења и клубови, извештаји, евид. листе
Процент новоуспостављених спортских терена и објеката у односу на укупан број терена	%	2022.	0	2029.	6,5	ГО Палилула, Град Ниш
Процент реконструисаних спортских терена и објеката у односу на укупан број спортских терена	%	2022.	1,6	2029.	2,4	ГО Палилула, Град Ниш

Опис циља: Редовна физичка активност представља основ за очување и унапређење здравља. Пружање могућности свим грађанима да се баве спортским и рекреативним активностима представљају један од приоритетних задатака како Града Ниша, кроз већ усвојен План развоја Града, тако и приоритет ГО Палилула. Свеprisутнији седентарни начин живота и смањена физичка активност има озбиљне последице по здравље читаве популације, а посебно младих. Уз то се може поменути и прекомерна употреба савремене технологије која у знатној мери одваја здраве и младе људе од чешћег и редовнијег бављења било којим видом физичке активности. Стога је приоритет Градске општине Палилула развој аматерског и рекреативног спорта, као и спорта за младе. На Палилули се одржавају само два традиционална спортска догађаја, а остала спортска такмичења имају повремен карактер, па се бављење спортским и рекреативним активностима одвија стихијски и неплански, што изискује потребу за пажљивим планирањем спортских и рекреативних манифестација. Такође, промовисањем и подстицањем физичких активности и аматерског и рекреативног спорта, ГО Палилула ће у одређеној мери превентирати поремећаје здравља код младих и на тај начин ће утицати на смањење тренда постуларних поремећаја и деформитета.

На територији ГО Палилула је регистровано 89 спортских и рекреативних клубова и удружења са којима је успостављена коректна сарадња кроз разне видове подршке. Што се тиче спортске инфраструктуре, на Палилули нема спортских објеката ван школских установа, а постоје 62 спортска терена и игралишта, који се нередовно и неадекватно одржавају, те им је неопходна реконструкција. Планом развоја Града Ниша је установљен недостатак адекватне спортске инфраструктуре која би задовољила потребе спортиста и рекреативца, те је планирано равномерно распоређивање нових спортских и рекреативних терена и објеката по Градским општинама, у чему ће ГО Палилула узети учешће. Планирано је и уклањање архитектонских и физичких баријера за бављење спортом особа са инвалидитетом, што ће омогућити једнаке шансе за све да узму учешће у спортским и

рекреативним активностима.

Мере за остварење циља

Мера 1.2.1. Организација и промоција спортских и рекреативних манифестација и такмичења

Показатељ учинка	Јед. мере	Базна год.	Базна вредн.	Циљна год.	Циљна вред.	Извор провере
Број организованих спортских манифестација	Број	2022.	2	2029.	8	ГО Палилула, спортска удружења, извештаји, листе учесника, фото
Годишњих програм спортских догађаја (кумулативно)	Број	2022.	0	2029.	7	ГО Палилула

Опис мере: У оквиру ове мере, ГО Палилула ће се израдити програм спортских манифестација и у сарадњи са градским институцијама, спортским и рекреативним удружењима и клубовима, као и образовним институцијама, учествовати у организацији, реализацији и промоцији спортских и рекреативних догађаја доступних свима.

Тип мере: информативно-едукативне, обезбеђење добара и пружање услуга од стране учесника у планском систему, подстицајне

Процена потребних финансијских средстава: 30.000.000 РСД

Могући извори финансирања: интерно и екстерно

Одговорност за спровођење (носилац мере): Веће ГО Палилула, Градска управа за друштвене делатности Града Ниша, Спортски савез Ниша

Други учесници у спровођењу: спортски и рекреативни клубови и удружења, образовне институције, ОЦД

Период спровођења: дугорочни

Мера 1.2.2. Редовно и адекватно одржавање постојећих и изградња нових спортских и рекреативних терена и објеката

Показатељ учинка	Јед. мере	Базна год.	Базна вредн.	Циљна год.	Циљна вред.	Извор провере
Број уређених и реконструисаних спортских терена (кумул.)	Број	2022.	1	2029.	15	ГО Палилула, Град Ниш, извештаји
Број новоуспостављених спортских и рекреативних терена и објеката (кумул.)	Број	2022.	0	2029.	4	ГО Палилула, Град Ниш, извештаји

Опис мере: У оквиру ове мере, израдиће се план одржавања постојећих спортских терена и објеката и у сарадњи са градским институцијама, спортским и рекреативним удружењима и клубовима, учествовати у њиховом уређењу и реконструкцији. Такође, ГО Палилула ће код домаћих и страних фондова конкурисати за обезбеђење средстава за изградњу нових објеката спортске инфраструктуре доступне свима. Према спроведеној анкети о недостајућој спортској инфраструктури, грађани су највећи приоритет дали изградњи дечијих игралишта, спортских теретана на отвореном и бицикличких стаза.

Тип мере: обезбеђење добара и пружање услуга од стране учесника у планском систему

Процена потребних финансијских средстава: 150.000.000 РСД

Могући извори финансирања: интерно и екстерно
Одговорност за спровођење (носилац мере): Веће ГО Палилула, Градска управа за имовину и одрживи развој Града Ниша
Други учесници у спровођењу: спортски и рекреативни клубови и удружења, образовне институције, ОЦД
Период спровођења: дугорочно

Приоритетни циљ 1.3.
УНАПРЕЂЕН СОЦИО-ЕКОНОМСКИ ПОЛОЖАЈ ДРУШТВЕНО ОСЕТЉИВИХ ГРУПА

Показатељ учинка	Јед. мере	Базна година	Базна вредност	Циљна година	Циљна вредност	Извор провере
Број корисника услуга социјалне заштите у надлежности ГО Палилула	Број	2022.	800	2029.	1.200	ГО Палилула, спискови, извештаји
Процент издвајања од извршеног буџета за социјално угрожене	%	2022.	2,95	2029.	4,0	ГО Палилула, Одсек за финансије
Број спроведених активности у циљу унапређења положаја осетљивих група (кумул.)	Број	2022.	4	2029.	35	ГО Палилула, извештаји, спискови, фотографије
Удео корисника услуга 65+ у односу на укупан број становника старости 65+	%	2022.	Није мерено	2029.	30	ГО Палилула, базе корисника, извештаји

Опис циља: Преко 50% социјално угрожених Нишлија су грађани ГО Палилула. Сиромаштво, егзистенцијална неизвесност и незапосленост (31,7%) која је највише изражена код женске популације, све веће „старење“ становништва (просечна старост 43 године, 14.260 становника преко 65 година, односно 19,7% од укупног становништва ГО Палилула у 2020. години) и постојање 3 „дивља“ ромска насеља са променљивим бројем становника који су по правилу без икаквог образовања и квалификације, утичу на велики број социјално угрожених на територији ГО Палилула. Социјална давања из буџета ГО Палилула се расподељују најугроженијима, али с обзиром на све лошију материјалну ситуацију становништва потребно је унапреди систем новчаних давања усмерених на сиромашне уз интеграцију и боље увезивање материјалних давања, уважавање буџетских могућности, али и ограничења које намеће минимална зарада у Републици. То се може постићи мапирањем потреба друштвено осетљивих група, стога ће ГО Палилула у складу са својим надлежностима и могућностима, кроз разне врсте активности наћи нова решења за побољшање њиховог положаја.

Са становишта унапређивања подршке угроженим групама посебно би било значајно да се размотре различити видови пружања услуга, недостајуће услуге или услуге у недовољном обиму, за старије становништво како би се дошло до дугорочне неге старијих особа у заједници и како би им се пружила задовољавајућа подршка. У овом контексту је веома важно да се пронађу адекватна решења за пружање иновативних услуга старијим особама у заједници.

Такође, у оквиру овог циља, ГО Палилула ће радити и подржавати активности намењене унапређењу положаја жена и девојчица са циљем смањења било ког вида дискриминације и економске неједнакости утичући на тај начин на побољшање квалитета живота, не само рањивих и маргинализованих група жена или оних са било којом врстом инвалидитета, већ свих жена и младих девојака са градског и руралног подручја. Подизањем свести о могућностима које постоје радиће се на њиховом економском оснаживању и унапређењу њиховог положаја у друштву.

Још један важан аспект у овој области се односи на неопходност јачања свести грађана за њихово активно ангажовање у погледу захтева за поштовањем људских права. Демократизација друштва и поштовање принципа владавине права у Србији је дугорочан процес, који пре свега указује на неопходност јачања свести грађана. Иако је нормативни оквир који се односи на образовање о људским правима донекле развијен, знање о садржајима и ефектима људских права је ограничено.

Мере за остварење циља

Мера 1.3.1. Мапирање потреба друштвено-осетљивих група са развојем нових решења за побољшање њиховог положаја

Показатељ учинка	Јед. мере	Базна год.	Базна вредн.	Циљна год.	Циљна вред.	Извор провере
Број услуга социјалне заштите у надлежности ГО Палилула које се пружају друштвено осетљивим групама	Број	2022.	2	2029.	4	ГО Палилула, извештаји

Опис мере: На основу захтева грађана којима су неопходни разни видови помоћи да би достојанствено проводили свој животни век, ГО Палилула ће у сарадњи са Центром за социјални рад „Свети Сава“, спровести истраживање и мапирање потреба корисника, путем анкетирања грађана и грађанки и одржавањем фокус група са друштвено осетљивим групама на територији ГО Палилула (особе са инвалидитетом, жене, жене са села, Роми и Ромкиње и други социјално угрожени) о врстама и начинима помоћи које могуће пружити грађанима из ових друштвено-осетљивих група, са посебним акцентом на особе са инвалидитетом, старе и болесне особе, жене и припаднике националних мањина. На основу резултата истраживања увешће се нови видови помоћи осетљивим групама који су у надлежности ГО Палилула.

Тип мере: обезбеђење добара и пружање услуга од стране учесника у планском систему, подстицајне

Процена потребних финансијских средстава: 35.000.000 РСД

Могући извори финансирања: интерно и екстерно

Одговорност за спровођење (носилац мере): Веће ГО Палилула, Центар за социјални рад „Свети Сава“ Ниш

Други учесници у спровођењу: Центар за пружање услуга из области социјалне заштите „Мара“ Ниш, ОЦД

Период спровођења: дугорочни

Мера 1.3.2. Унапређење остваривања и заштите људских права кроз едукацију и промотивне активности

Показатељ учинка	Јед. мере	Базна год.	Базна вредн.	Циљна год.	Циљна вред.	Извор провере
------------------	-----------	------------	--------------	------------	-------------	---------------

Број едукативних и промотивних активности за унапређење остваривања људских права	Број	2022.	0	2029.	15	ГО Палилула, ОЦД, евид. листе, извештаји, промо материјал
---	------	-------	---	-------	----	---

Опис мере: У оквиру ове мере, одржаће се већи број радионица, едукација, панел дискусија, округлих столова на тему остваривања и заштите људских права. Уједно ће се промовисати принципи једнакости и толеранције и партиципације грађана и организација цивилног друштва које се баве заштитом људских права у доношењу одлука, локалних јавних политика на територији ГО Палилула.

Тип мере: информативно-едукативне

Процена потребних финансијских средстава: 7.000.000 РСД

Могући извори финансирања: интерно и екстерно

Одговорност за спровођење (носилац мере): ГО Палилула, Локални омбудсман Града Ниша

Други учесници у спровођењу: ОЦД

Период спровођења: дугорочно

Мера 1.3.3. Унапређење положаја жена и девојчица са градског и сеоског подручја и афирмација принципа родне равноправности

Показатељ учинка	Јед. мере	Базна год.	Базна вредн.	Циљна год.	Циљна вред.	Извор провере
Број остварених едукативних и промотивних активности у циљу унапређења положаја жена и девојчица и промоције родне равноправности	Број	2022.	0	2029.	15	ГО Палилула, ОЦД, евид. спискови, извештаји, промо материјал
Израђен Локални акциони план за родну равноправност		2022.	Не	2029.	Да	Веће и Скупштина ГО Палилула

Опис мере: У оквиру ове мере ће се одржати већи број радионица, едукација и обука које ће имати за циљ економско и социјално оснаживање жена у градском и сеоском подручју. ГО Палилула ће у складу са својим надлежностима и могућностима, а у сарадњи са Националном службом за запошљавање, подржати одрживе пројекте за економско осамостаљивање жена. Такође, у оквиру ове мере, ће се приступити изради Локалног акционог плана за равноправност ГО Палилула

Тип мере: информативно-едукативне, подстицајне

Процена потребних финансијских средстава: 10.000.000 РСД

Могући извори финансирања: интерно и екстерно

Одговорност за спровођење (носилац мере): ГО Палилула, Локални омбудсман Града Ниша, Сигурна кућа за жене и децу жртве породичног насиља, ОЦД

Други учесници у спровођењу: Национална служба за запошљавање – НСЗ

Период спровођења: дугорочно

Мера 1.3.4. Унапређење положаја старијих и старих особа

Показатељ учинка	Јед. мере	Базна год.	Базна вредн.	Циљна год.	Циљна вред.	Извор провере
------------------	-----------	------------	--------------	------------	-------------	---------------

Број остварених активности у циљу унапређења положаја старих особа	Број	2022.	0	2029.	15	ГО Палилула, спискови, извештаји
--	------	-------	---	-------	----	----------------------------------

Опис мере: Пружање разних видова подршке и услуга кроз концепт дугорочне бриге о старим особама у заједници, кроз сарадњу са ОЦД, градским и републичким институцијама.

Тип мере: обезбеђење добара и пружање услуга

Процена потребних финансијских средстава: 7.000.000 РСД

Могући извори финансирања: интерно и екстерно

Одговорност за спровођење (носилац мере): Веће ГО Палилула, Градска управа за друштвене делатности Града Ниша, Центар за социјални рад „Свети Сава“ Ниш

Други учесници у спровођењу: Дом здравља Ниш, КЗМ, Организација Црвеног крста, ОЦД

Период спровођења: дугорочно

Приоритетни циљ 1.4.

СТВОРЕНИ УСЛОВИ ЗА УНАПРЕЂЕЊЕ КВАЛИТЕТА НАСТАВЕ

Показатељ учинка	Јед. мере	Базна год.	Базна вредн.	Циљна год.	Циљна вред.	Извор провере
Износ средстава у буџету намењених образовним институцијама (кумулативно)	РСД	2022.	0	2029.	30.000.000	ГО Палилула, Одсек за финансије

Опис циља: Предшколско образовање и васпитање деце је организовано у оквиру градске Јавне предшколске установа „Пчелица“, у чијих 5 вртића који се налазе на територији Општине Палилула у 2022. години борави 1.332. деце. На територији Општине Палилула функционише 7 редовних основних школа са још 11 истурених одељења, у којима у школској 2021./2022. години похађа наставу 3.939 ученика. На Палилули се налазе и 3 средње школе, једна гимназија и две стручне школе, које у школској 2021./2022. години похађа 2028, ученика, као и и 2 специјалне школе за предшколско, основно и средње образовање са укупно 296 ученика распоређених у 51 одељење. Наставно особље у овим школама је веома стручно и посвећено свом послу, али опремљеност наставним средствима и опремом, није на задовољавајућем нивоу, те би набавка савремених учила, опреме и реквизита знатно унапредила квалитет наставе. Такође, при већини образовних институција постоје спортске сале које у већини нису у задовољавајућем стању и неадекватно су опремљене, па би реконструкција ових објеката и набавка спортских реквизита била неопходна за квалитетније обављање наставе физичког васпитања.

Мере за остварење циља

Мера 1.4.1. Осавремењивање наставе у образовним институцијама набавком нових учила, опреме и спортских реквизита

Показатељ учинка	Јед. мере	Базна год.	Базна вредн.	Циљна год.	Циљна вред.	Извор провере
Број активности предузетих у циљу осавремењивања наставе у образовним институцијама (кумулативно)	Број	2022.	0	2029.	10	ГО Палилула, школе, вртићи
Број образовних институција	Број	2022.	0	2029.	7	ГО

опремљених новим спортским реквизитима и опремом (кумул.)						Палилула, школе
---	--	--	--	--	--	-----------------

Опис мере: У оквиру ове мере, предвиђено је суфинансирање набавке адекватних и савремених наставних средстава, опреме и реквизита, у складу са исказаним потребама образовних институција и према могућностима и надлежностима ГО Палилула.

Тип мере: обезбеђење добара и пружање услуга од стране учесника у планском систему

Процена потребних финансијских средстава: 10.000.000 РСД

Могући извори финансирања: интерно и екстерно

Одговорност за спровођење (носилац мере): Веће ГО Палилула, Градска управа за друштвене делатности Града Ниша, школе, ЈПУ „Пчелица“

Други учесници у спровођењу: ОЦД, Завод за васпитање омладине Ниш

Период спровођења: дугорочни

Мера 1.4.2. Унапређење спортске инфраструктуре у школама и другим образовним институцијама

Показатељ учинка	Јед. мере	Базна год.	Базна вредн.	Циљна год.	Циљна вред.	Извор провере
Број активности у циљу унапређења спортске инфраструктуре у школама и вртићима (кумулативно)	Број	2022.	0	2029.	7	ГО Палилула, школе, вртићи

Опис мере: У оквиру ове мере, извршиће се процена стања и опремљености спортске инфраструктуре у школама и вртићима и на основу тога, у складу са могућностима ГО Палилула, а у сарадњи са надлежним институцијама, биће изведени неопходни радови.

Тип мере: обезбеђење добара и пружање услуга од стране учесника у планском систему

Процена потребних финансијских средстава: 50.000.000 РСД

Могући извори финансирања: интерно и екстерно

Одговорност за спровођење (носилац мере): ГО Палилула Градска управа за друштвене делатности Града Ниша, школе, ЈПУ „Пчелица“

Други учесници у спровођењу: Завод за васпитање омладине Ниш, ОЦД

Период спровођења: дугорочно

Приоритетни циљ 1.5.

УНАПРЕЂЕНИ ПОСТОЈЕЋИ МЕХАНИЗМИ ЗА ПОВЕЋАЊЕ КВАЛИТЕТА ЖИВОТА МЛАДИХ

Показатељ учинка	Јед. мере	Базна год.	Базна вредн.	Циљна год.	Циљна вред.	Извор провере
Процент издвајања од извршеног буџета за активности КЗМ	%	2022.	2,33	2029.	3,5	ГО Палилула, Одсек за финансије

Опис циља: Према подацима РЗС-а број младих у ГО Палилула у 2020. години је износио 12.413, односно 17,1% укупног становништва је било старости од 15 до 29 година. Млади чине више од петине незапослених на Палилули, а према неким подацима преко 60% младих издржавају родитељи, те представљају једну од најрањивијих категорија становништва. Своје слободно време млади углавном посећујући кафиће и ресторане, а што

се дешавања из области културе тиче најпосећеније су музичке манифестације, позоришне и филмске представе, спортски догађаји ... Међутим, очигледан је недостатак квалитетних садржаја за које су млади заинтересовани. Активности за испуњење овог циља усмерене су на унапређење квалитета живота младих, њиховог физичког и психичког благостања и свеукупне добробити, као и обезбеђивање могућности за развој знања, вештина и ставова неопходних за бољу и лакшу интеграцију младих у друштво и преузимање активног учешћа у друштвеном животу.

Мере за остварење циља

Мера 1.5.1. Повећање броја догађаја и едукација за које млади у урбаном и руралном подручју исказују интересовање

Показатељ учинка	Јед. мере	Базна год.	Базна вредн.	Циљна год.	Циљна вред.	Извор провере
Број организовани догађаја намењених младима (кумул.)	Број	2022.	6	2029.	40	КЗМ ГО Палилула, извештаји, фотографије

Опис мере: Овом мером је предвиђено спровођење истраживања о интересовањима младих Палилуле и учешће ГО Палилула, заједно са градским институцијама и ОЦД, у организацији догађаја за које су млади заинтересовани. Такође, у оквиру ове мере се планира одржавање већег броја радионица, трибина, предавања, обука и едукација на актуелне теме, у циљу повећања квалитета живота младих.

Тип мере: информативно-едукативна, подстицајне

Процена потребних финансијских средстава: 15.000.000 РСД

Могући извори финансирања: интерно и екстерно

Одговорност за спровођење (носилац мере): КЗМ ГО Палилула, Градска управа за друштвене делатности Града Ниша, НКЦ

Други учесници у спровођењу: ОЦД, школе, Завод за васпитање омладине Ниш, НСЗ, АПР, здравствене установе, Полицијска управа

Период спровођења: дугорочни

Мера 1.5.2. Повећање броја активности Канцеларије за младе (КЗМ) ГО Палилула

Показатељ учинка	Јед. мере	Базна год.	Базна вредн.	Циљна год.	Циљна вред.	Извор провере
Број активности КЗМ ГО Палилула	Број	2022.	23	2029.	36	КЗМ ГО Палилула, извештаји

Опис мере: Канцеларија за младе ГО Палилула током целе године спроводи низ активности које су усмерене на потребе младих, али и на повећање активизма младих и њихово веће учешће у различитим областима друштвеног развоја.

Тип мере: информативно-едукативне

Процена потребних финансијских средстава: 23.000.000 РСД

Могући извори финансирања: интерно и екстерно

Одговорност за спровођење (носилац мере): ГО Палилула

Други учесници у спровођењу: ОЦД

Период спровођења: дугорочно

6.2. РАЗВОЈНИ ПРАВАЦ: ИНФРАСТРУКТУРА

Развојни правац 2. – ИНФРАСТРУКТУРА	
Приоритетни циљ	Мере за остварење приоритетног циља
2.1. Равномерна инфраструктурна опремљеност у сеоском и градском подручју	Мера 2.1.1. Успостављена квалитетна саобраћајна инфраструктура у приградском и сеоском подручју
2.2. Уређени и реконструисани објекти јавне намене и јавни простори	Мера 2.2.1. Реконструкција и уређење постојећих и изградња нових објеката и простора јавне намене у градском подручју Мера 2.2.2. Реконструкција и уређење постојећих и изградња нових објеката и простора јавне намене у руралном подручју

Приоритетни циљ 2.1. РАВНОМЕРНА ИНФРАСТРУКТУРНА ОПРЕМЉЕНОСТ У СЕОСКОМ И ГРАДСКОМ ПОДРУЧЈУ						
Показатељ учинка	Јед. мере	Базна година	Базна вредн.	Циљна година	Циљна вред.	Извор провере
Износ средстава у буџету намењених за развој руралног подручја (кумул.)	РСД	2022.	3.000.000	2029.	80.000.000	ГО Палилула, Одсек за финансије
<p>Опис циља: Путну инфраструктуру на територији ГО Палилула чини мрежа општинских путева и улица. На основу података ЈП Дирекција за изградњу Града Ниша, дужина општинских путева на територији ГО Палилула је 72,9 km. Они саобраћајно повезују територију Општине и Града Ниша са мрежом државних путева, као и државне путеве међусобно. Укупна дужина улица које се протежу кроз општину и повезују делове насеља је 279,36 km, од тога 120,14 km у градском и 159,22 km у сеоском подручју. Око 70% улица је асфалтирано, али су због конфигурације терена и неких ранијих лоших урбанистичких решења, недовољне ширине, а доста њих и без тротоара. Доста коловозних трака је у лошем стању и без адекватне саобраћајне сигнализације. Прилазни путеви и улице у руралном делу ГО Палилула су у јако лошем стању, што отежава редовно функционисање јавних служби,</p>						

као што су хитна помоћ, полицијске службе, поштанске службе, погребне службе итд. У најлошијем стању су прилазни, атарски и некатегорисани путеви у сеоском подручју, при чему треба напоменути да на територији ГО Палилула постоји 15 насељених места и то на теренима различитог рељефа. Такође, већи број пратеће путне инфраструктуре (мостови, пропусти, канали...) на некатегорисаним и атарским путевима су у веома лошем стању и небезбедни.

Све ово указује на потребу детаљног планирања и значајних инвестиција у путну инфраструктуру руралног подручја ГО Палилула, што би допринело и социјалном развоју, подизању квалитета живота сеоског становништва и унапређењу економских активности у руралном подручју.

Мере за остварење циља

Мера 2.1.1. Успостављена квалитетна саобраћајна инфраструктура у приградском и сеоском подручју

Показатељ учинка	Јед. мере	Базна год.	Базна вредн.	Циљна год.	Циљна вред.	Извор провере
Дужина уређених и санираних атарских и некатегорисаних путева (кумулятивно)	m	2022.	13.405	2029.	50.000	ГО Палилула, извођачи радова, грађевински дневници, извештаји

Опис мере: Овом мером је предвиђена израда анализе стања постојећих атарских и некатегорисаних путева, као и пратеће путне инфраструктуре на територији ГО Палилула, приоритизација и избор путева за реконструкцију и санацију, израда адекватних пројеката уређења, реконструкције и санације ових путева и пратеће путне инфраструктуре у сарадњи са надлежним институцијама и стручним службама, а затим и извођење радова на уређењу, реконструкцији и санацији атарских и некатегорисаних путева и пратеће путне инфраструктуре. У оквиру ове мере биће утврђени и начини и рокови адекватног одржавања атарских и некатегорисаних путева и постигнуто боље планирање инвестиционих улагања.

Тип мере: Обезбеђење добара и пружање услуга од стране учесника у планском систему

Процена потребних финансијских средстава: 45.000.000 РСД

Могући извори финансирања: интерно и екстерно

Одговорност за спровођење (носилац мере): Веће ГО Палилула, КЛЕР Ниш, ЈКП Дирекција за изградњу града Ниша

Други учесници у спровођењу:

Период спровођења: дугорочни

Приоритетни циљ 2.2.

УРЕЂЕЊЕ И РЕКОНСТРУКЦИЈА ОБЈЕКТА ЈАВНЕ НАМЕНЕ И ЈАВНИХ ПРОСТОРА

Показатељ учинка	Јед. мере	Базна год.	Базна вредн.	Циљна год.	Циљна вред.	Извор провере
Регистар стања и броја објеката и простора јавне намене на територији ГО Палилула		2022.	Не	2029.	Да	ГО Палилула
Број активности на уређењу и реконструкцији постојећих и	Број	2022.	0	2029.	15	ГО Палилула,

изградњи нових објеката и простора јавне намене у градском и руралном подручју (кумул.)						Град Ниш, извештаји
---	--	--	--	--	--	---------------------

Опис циља: На територији ГО Палилула се налази одређени број објеката јавне намене: 4 пијаце (Палилула, Бубањ, „9. мај“ и ОТЦ), 12 јавних чесама, 1 јавни тоалет (који није у функцији) и више јавних простора којима је неопходна реконструкција и уређење како би се у потпуности ставили у функцију. Такође, на основу спроведених анкета, утврђено је да постоји потреба за изградњом недостајућих објеката јавне намене, као што су јавни тоалети, јавни паркинзи, пијаце...

У руралном подручју ГО Палилула налази се 15 насељених места у којима постоје објекти јавне намене као што су домови културе, објекти старих задруга и сл. Ови објекти подигнути су пре више деценија и налазе се у јако лошем стању, а представљају потенцијал за социјални и економски развој села. Да би се могли ставити у функцију, неопходна је њихова реконструкција.

Градска општина Палилула ће израдити регистар свих објеката и простора јавне намене на својој територији, са подацима о стању, имовинско-правним односима и могућностима за улагања. У складу са планским документима Града Ниша, ГО Палилула ће иницирати израду пројеката на основу којих ће се приступити реконструкцији и уређењу постојећих, као и изградњи нових објеката и простора јавне намене.

Мере за остварење циља

Мера 2.2.1. Реконструкција и уређење постојећих и изградња нових објеката и простора јавне намене у градском подручју

Показатељ учинка	Јед. мере	Базна год.	Базна вредн.	Циљна год.	Циљна вред.	Извор провере
Број уређених и реконструисаних објеката и простора јавне намене у градском подручју (кумул.)	Број	2022.	0	2029.	3	ГО Палилула, Град Ниш, извештаји
Број новоизграђених објеката и простора јавне намене у градском подручју (кумул.)	Број	2022.	0	2029.	2	ГО Палилула, Град Ниш, извештаји

Опис мере: Иницирање израде пројеката у складу са планским документима Града Ниша и партиципирање у уређењу, реконструкцији и изградњи објеката и простора јавне намене у градском подручју, заједно са Градом Нишом и другим потенцијалним партнерима.

Тип мере: Обезбеђење добара и пружање услуга од стране учесника у планском систему

Процена потребних финансијских средстава: 30.000.000 РСД

Могући извори финансирања: интерно и екстерно

Одговорност за спровођење (носилац мере): Веће ГО Палилула, Градска управа за имовину и одрживи развој Града Ниша, КЛЕР Ниш

Други учесници у спровођењу: РРА Југ

Период спровођења: дугорочни

Мера 2.2.2. Реконструкција и уређење постојећих и изградња нових објеката и простора

јавне намене у руралном подручју						
Показатељ учинка	Јед. мере	Базна год.	Базна вредн.	Циљна год.	Циљна вред.	Извор провере
Број уређених и реконструисаних објеката и простора јавне намене у руралном подручју (кумул.)	Број	2022.	0	2029.	3	ГО Палилула, Град Ниш, извештаји
Број новоизграђених објеката и простора јавне намене у руралном подручју (кумул.)	Број	2022.	0	2029.	2	ГО Палилула, Град Ниш, извештаји

Опис мере: Иницирање израде пројеката у складу са планским документима Града Ниша и партиципирање у уређењу, реконструкцији и изградњи објеката и простора јавне намене у руралном подручју, заједно са Градом Нишом и другим потенцијалним партнерима.

Тип мере: Обезбеђење добара и пружање услуга од стране учесника у планском систему

Процена потребних финансијских средстава: 30.000.000 РСД

Могући извори финансирања: интерно и екстерно

Одговорност за спровођење (носилац мере): Веће ГО Палилула, Градска управа за имовину и одрживи развој Града Ниша, КЛЕР Ниш

Други учесници у спровођењу: РРА Југ

Период спровођења: дугорочни

6.3. РАЗВОЈНИ ПРАВАЦ: ПРИВРЕДА И ПОЉОПРИВРЕДА

Развојни правац 3. – ПРИВРЕДА И ПОЉОПРИВРЕДА	
Приоритетни циљ	Мере за остварење приоритетног циља
3.1. Економичнија и конкурентнија пољопривредна производња	Мера 3.1.1. Подстицање нових технологија производње Мера 3.1.2. Унапређење пласмана пољопривредних производа Мера 3.1.3. Унапређење мелиоративних система Мера 3.1.4. Промоција органске и интегралне пољопривредне производње
3.2. Активирани туристички потенцијали	Мера 3.2.1. Унапређење и промоција туристичке понуде Мера 3.2.2. Уређење, опремање и увођење нових садржаја у Спомен парку „Бубањ“ Мера 3.2.3. Спровођење активности за подстицај сеоског и рецептивног туризма Мера 3.2.4. Унапређење туристичких потенцијала планине Селичевице

3.3. Креирано окружење за побољшање локалне пословне климе и отварање нових радних места	<p>Мера 3.3.1. Подршка привредним субјектима у апсорпцији доступних финансијских средстава кроз консултације и информисање и размена актуелних информација о пословању</p> <p>Мера 3.3.2. Интезивирање сарадње ГО Палилула и привредника који послују на њеној територији</p> <p>Мера 3.3.3. Посредовање у усклађивању потреба послодаваца за одговарајућим профилима занимања са понудом на тржишту рада</p> <p>Мера 3.3.4. Сарадња са Националном службом за запошљавање приликом реализације програма и пројеката за запошљавање</p>
---	---

Приоритетни циљ 3.1. ЕКОНОМИЧНИЈА И КОНКУРЕНТНИЈА ПОЉОПРИВРЕДНА ПРОИЗВОДЊА						
Показатељ учинка	Јед. мер	Базна год.	Базна вредн.	Циљна год.	Циљна вред.	Извор провере
Регистровани индивидуални пољопривредници (од укупног броја запослених)	%	2021.	0,1	2029.	0,3	Аналитички сервис ЈЛС
Запослени у пољопривреди, шумарству и рибарству (од укупног броја запослених)	%	2021.	0,1	2029.	0,3	Аналитички сервис ЈЛС
Број активних регистрованих пољопривредних газдинстава	Број	2022.	1.320	2029.	1.600	Управа за аграрна плаћања, отворени подаци
<p>Опис циља: На основу Пописа пољопривреде из 2012. године, на територији ГО Палилула функционише 2.371 пољопривредно газдинство које располаже са 4.604 ха земљишта, од чега је 3.703 ха је коришћено пољопривредно земљиште.</p> <p>Да би се унапредила пољопривредна производња неопходно је повећати обим инвестиција у руралну инфраструктуру, пољопривредна истраживања, едукације, саветодавне услуге и развој технологије. У циљу побољшања продуктивности пољопривреде потребно је осигурати одрживе системе производње хране и имплементирати флексибилне пољопривредне праксе које повећавају продуктивност и производњу, које помажу одржавање екосистема, јачају капацитете за прилагођавање климатским променама, екстремним временским условима и које прогресивно унапређују квалитет земљишта, као и обнављање деградираних земљишта.</p>						
Мере за остварење циља						
Мера 3.1.1. Подстицање нових технологија производње						
Показатељ учинка	Јед. мере	Базна год.	Базна вредн.	Циљна год.	Циљна вред.	Извор провере
Број одржаних обука за пољопривредне	Број	2022.	0	2029.	15	Евиденционе листе учесника,

произвођаче (кумулятивно)						фотографије, уговори
Број пољопривредних газдинстава која су добила подстицајна средства	Број	2022.	13	2029.	50	Буџетски фонд за пољопривреду Града Ниша

Опис мере: Овом мером предвиђено је спровођење обука за пољопривредне произвођаче у области нових технологија производње и начина прераде и складиштења производа, као и посредовање у обезбеђивању подстицајних средства за набавку савремене опреме и механизације, као и за улагање у прерађивачке и складишне капацитете

Тип мере: подстицајне, информативно-едукативне

Процена потребних финансијских средстава: 10.000.000 РСД

Могући извори финансирања: интерно и екстерно

Одговорност за спровођење (носилац мере): Одсек за привреду и локални развој ГО Палилула, Градска управа за имовину и одрживи развој Града Ниша, Пољопривредна саветодавна стручна служба Ниш - ПССС Ниш

Други учесници у спровођењу: Регионална развојна агенција Југ – РРА ЈУГ

Период спровођења: дугорочни

Мера 3.1.2. Унапређење пласмана пољопривредних производа

Показатељ учинка	Јед. мере	Базна год.	Базна вредн.	Циљна год.	Циљна вред.	Извор провере
Број промотивних активности са циљем унапређења пласмана пољопр. производа (кумуля.)	Број	2022.	1	2029.	10	ГО Палилула, Град Ниш, ПССС Ниш, извештаји, фотографије...
Број реализованих иницијатива за повезивање пољопривредних произвођача и привредних субјеката (кумулятивно)	Број	2022.	0	2029.	5	Привредни субјекти, пољопривредна газдинства, извештаји

Опис мере: Овом мером су предвиђене промоције пољопривредних производа и иницијативе за повезивање пољопривредних произвођача и привредних субјеката (прерађивача, ресторана, хотела ...), као и за међусобно удруживање пољопривредника (удружења, задруге и сл.).

Тип мере: информативно-едукативна

Процена потребних финансијских средстава: 8.000.000 РСД

Могући извори финансирања: интерно и екстерно

Одговорност за спровођење (носилац мере): ГО Палилула, Градска управа за имовину и одрживи развој Града Ниша, задруге и удружења пољопривредника, КЛЕР Ниш

Други учесници у спровођењу: ПССС Ниш, РРА ЈУГ, ОЦД

Период спровођења: дугорочни

Мера 3.1.3. Унапређење мелиоративних система

Показатељ учинка	Јед. мере	Базна год.	Базна вредн.	Циљна год.	Циљна вред.	Извор провере
------------------	-----------	------------	--------------	------------	-------------	---------------

Средства у буџету намењена за мере подршке руралном развоју (кумул.)	РСД	2022.	3.000.000	2029.	80.000.000	ГО Палилула, Одсек за финансије
Број активности на успостављању мелиоративних система	Број	2022.	0	2029.	5	ГО Палилула, Град Ниш, извештаји

Опис мере: Овом мером је предвиђено уређење, реконструкција и одржавање постојећих, као и успостављање нових мелиоративних система.

Тип мере: обезбеђење добара и пружање услуга од стране учесника у планском систему

Процена потребних финансијских средстава: 30.000.000 РСД

Могући извори финансирања: интерно и екстерно

Одговорност за спровођење (носилац мере): Веће ГО Палилула, КЛЕР Ниш, Градска управа за имовину и одрживи развој Града Ниша, ЈКП Дирекција за изградњу града

Други учесници у спровођењу: РРА ЈУГ

Период спровођења: дугорочни

Мера 3.1.4. Промоција органске и интегралне пољопривредне производње

Показатељ учинка	Јед. мере	Базна год.	Базна вредн.	Циљна год.	Циљна вред.	Извор провере
Број спроведених активности у циљу промовисања органске пољопривр. (кумул.)	Број	2022.	0	2029.	6	ГО Палилула, Град Ниш, ПСС Ниш, извештаји, евид. спискови

Опис мере: Овом мером је предвиђено упознавање пољопривредних произвођача о процесу сертификације и бенефитима бављења органском пољопривредом, одржавањем обука, радионица, семинара и других врста едукације и израдом промотивног материјала и едукативног материјала о органској производњи. Овом мером се подстиче пољопривредна производња будућности, јер су органски производи све траженији на тржиштима, па су улагања у овај вид производње дугорочно исплатива.

Тип мере: информативно-едукативна

Процена потребних финансијских средстава: 7.000.000 РСД

Могући извори финансирања: интерно и екстерно

Одговорност за спровођење (носилац мере): Одсек за привреду и локални развој ГО Палилула, Градска управа за имовину и одрживи развој Града Ниша, ПССС Ниш

Други учесници у спровођењу: задруге, удружења, сертификационе куће, РРА ЈУГ, ОЦД

Период спровођења: дугорочни

Приоритетни циљ 3.2.

АКТИВИРАНИ ТУРИСТИЧКИ ПОТЕНЦИЈАЛИ

Показатељ учинка	Јед. мере	Базна год.	Базна вредн.	Циљна год.	Циљна вред.	Извор провере
Доласци туриста	Број	2021.	11.624	2029.	20.000	РЗС

Ноћења туриста	Број	2021.	37.818	2029.	50.000	РЗС
Број индивидуалних лежајева у туристичким и другим објектима	Број	2022.	1.386	2029.	2.000	ТОН
Број нови туристичких садржаја	Број	2022.	0	2029.	2	ТОН

Опис циља: На територији Градске општине Палилула своју делатност успешно обавља већи број туристичких и угоститељских објеката, као што су хотели високих категорија, хостели, преноћишта и многобројне кафане и ресторани са аутентичним гастрономским специјалитетима. На Палилули се налази и једно од омиљених излетишта Нишлија Спомен парк „Бубањ“, затим планина Селичевица, неколико заштићених природних добара (Лалиначка слатина, Новоселски брест ...) као и многа културна добра као што је археолошко налазиште „Бубањ“ из средњег неолита и бројни споменици културе: Старо гробље, Меморијални парк „Старо војно гробље на Делијском Вису“, црква Св. Николе, манастир Св. Тројице у Габровцу и већи број објеката од од историјског значаја. Ово су значајни туристички потенцијали ГО Палилула који нису у довољној мери искоришћени те их одређеним мерама треба повезати, активирати и учинити да Палилула постане препознатљива туристичка одредница.

Мере за остварење циља

Мера 3.2.1. Унапређење и промоција туристичке понуде

Показатељ учинка	Јед. мере	Базна год.	Базна вредн.	Циљна год.	Циљна вред.	Извор провере
Број активности усмерених на унапређење и промоцију туристичке понуде (кумул.)	Број	2022.	1	2029.	15	ГО Палилула, ТОН, извештаји, промотивни материјали...

Опис мере: У оквиру ове мере израдиће се регистар најважнијих природних и културних туристичких потенцијала ГО Палилуле са садржајима које пружају, повезати сви актери туристичке понуде и извршити промотивна кампања туристичког производа Општине Палилула.

Тип мере: информативно-едукативна, управљачко-институционално-организациона

Процена потребних финансијских средстава: 10.000.000 РСД

Могући извори финансирања: интерно и екстерно

Одговорност за спровођење (носилац мере): Веће ГО Палилула, Градска управа за имовину и одрживи развој Града Ниша, Туристичка организација Ниша - ТОН

Други учесници у спровођењу: туристички и угоститељски привредни субјекти, Народни музеј Ниш, пословна удружења, ОЦД, КЛЕР Ниш

Период спровођења: дугорочни

Мера 3.2.2. Уређење, опремање и увођење нових садржаја у Спомен парку „Бубањ“

Показатељ учинка	Јед. мере	Базна год.	Базна вредн.	Циљна год.	Циљна вред.	Извор провере
Број спроведених активности на уређењу и опремању Спомен парка Бубањ (кумул.)	Број	2022.	1	2029.	10	ГО Палилула, извештаји

Број нових садржаја у оквиру Спомен парка Бубањ (кумул.)	Број	2022.	0	2029.	3	ГО Палилула, извештаји
--	------	-------	---	-------	---	------------------------

Опис мере: У оквиру ове мере покренуће се иницијатива за израду урбанистичког пројекта уређења и успостављања садржаја у Спомен парку „Бубањ“, уређење и одржавање зелених површина и шуме, уређење и реконструкција постојеће инфраструктуре (пешачке стазе, јавне чесме, осветљење, спортски терени, одморишта, трим сазе ...) уз сагласност надлежних органа, инсталација видео надзора и увођење других мера за појачан надзор.

Тип мере: обезбеђење добара и пружање услуга од стране учесника у планском систему

Процена потребних финансијских средстава: 100.000.000 РСД

Могући извори финансирања: интерно и екстерно

Одговорност за спровођење (носилац мере): Веће ГО Палилула, ЈКП Дирекција за изградњу Града Ниша, Завод за заштиту споменика културе, КЛЕР Ниш

Други учесници у спровођењу: ОЦД, ЈКП „Медијана“

Период спровођења: дугорочни

Мера 3.2.3. Спровођење активности за подстицај сеоског и рецептивног туризма

Показатељ учинка	Јед. мере	Базна год.	Базна вредн.	Циљна год.	Циљна вред.	Извор провере
Број спроведених активности на подстицају сеоског туризма (кумул.)	Број	2022.	0	2029.	10	ГО Палилула, Град Ниш, ТОН, извештаји
Број пољопривредних газдинстава регистрованих за сеоски туризам	Број	2022.	0	2029.	5	Туристичка организација Ниша - ТОН
Број спроведених активности на подстицају рецептивног туризма (кумул.)	Број	2022.	0	2029.	7	ГО Палилула, ТОН, извештаји

Опис мере: У оквиру ове мере спровешће се промотивне мере за развој сеоског и рецептивног туризма, промоција локалних обичаја и знаменитости, традиције и културе, организовати радионице и друге врсте едукација за упознавање становништва и других релевантних субјеката са бенефитима бављења сеоским и рецептивним туризмом, подстицање сарадње између туристичких агенција, угоститељских фирми, сеоских газдинстава и туристичких привредних субјеката.

Тип мере: информативно-едукативна, подстицајне

Процена потребних финансијских средстава: 20.000.000 РСД

Могући извори финансирања: интерно и екстерно

Одговорност за спровођење (носилац мере): Одсек за привреду и локални развој ГО Палилула, Градска управа за имовину и одрживи развој Града Ниша, ТОН

Други учесници у спровођењу: туристички и угоститељски привредни субјекти, пољопривредна газдинства, пословна удружења, ОЦД

Период спровођења: дугорочни

Мера 3.2.4. Унапређење туристичких потенцијала планине Селичевице

Показатељ учинка	Јед. мере	Базна год.	Базна вредн.	Циљна год.	Циљна вред.	Извор провере
Број спроведених	Број	2022.	0	2029.	5	ГО Палилула,

активности на развоју туристичких потенцијала Селичевице (кумул.)						ТОН, извештаји
---	--	--	--	--	--	----------------

Опис мере: Становници Ниша и Палилуле имају традиционална излетишта, као што су Бубањ и Каменички вис, али све више Нишлија за боравак у природи бира недовољно промовисану планину Селичевицу која се налази у непосредној близини града. Селичевица није нити пространа, нити превише висока планина, али је зато веома лепа. Обрасла је претежно храстовом, буковом и лесковом шумом. Од пре неколико година Планинарско друштво „Преслап“ из Ниша, уз подршку Града Ниша, организује успон на Селичевицу, као рекреативну активност која се спроводи на чистом ваздуху, ван градске вреве и све загађеније животне средине. Осим пешачких тура, ова траса представља одличан потенцијал и за друге, нешто екстремније активности као што су бицикличке туре, планински кросеви ... Услед утицаја различитих временских услова, а нарочито бујичних вода, ови путеви су у прилично лошем стању. Да би се привели намени, потребно је извршити уређење и ревитализацију ових путева, односно равнање, чишћење и успостављање одводних канала. Неопходно је извршити сечу и поткресивање околног растиња које делимично онемогућава кретање путем. Такође, за пријатан боравак и активности на овој прелепој траси, треба успоставити 2 одморишта, један на половини пута између Вукманова и врха Ибровица и други на половини пута Ибровица Бербатово. Одморишта би садржала сенике, клупе и канте за смеће. Реализацијом овог пројекта активирали би се потенцијали Селичевице јер би становници сеоских насеља у подножју Селичевице имали прилику да понуде своје производе бројнијим излетницима, спортистима и осталим посетиоцима Селичевице. Може се рећи да би се реализацијом овог пројекта, осим уређене инфраструктуре, оставрили бројни бенефити за разне групације људи.

Тип мере: обезбеђење добара и пружање услуга од стране учесника у планском систему

Процена потребних финансијских средстава: 30.000.000 РСД

Могући извори финансирања: интерно и екстерно

Одговорност за спровођење (носилац мере): Веће ГО Палилула, Градска управа за имовину и одрживи развој Града Ниша, ТОН

Други учесници у спровођењу: туристички и угоститељски привредни субјекти, пословна удружења, туристичке агенције, ОЦД

Период спровођења: дугорочни

Приоритетни циљ 3.3. КРЕИРАНО ОКРУЖЕЊЕ ЗА ПОБОЉШАЊЕ ЛОКАЛНЕ ПОСЛОВНЕ КЛИМЕ И ОТВАРАЊЕ НОВИХ РАДНИХ МЕСТА						
Показатељ учинка	Јед. мере	Базна год.	Базна вредн.	Циљна год.	Циљна вред.	Извор провере
Број отворених радних места уз подршку ГО Палилула у сарадњи са НСЗ (кумул.)	Број	2022.	25	2029.	100	НСЗ, Филијала Ниш
Број активних привредних друштава на 1.000 становн.	Број	2021.	10	2029.	18	Аналитички сервис ЈЛС
Број активних	Број	2021.	31	2029.	40	Аналитички

предузетника на 1.000 становника						сервис ЈЛС
Укупни подстицаји регионалног развоја привредним друштвима	РСД	2021.	1.362.286	2029.	2.000.000	АПР
Укупни подстицаји регионалног развоја предузетницима	РСД	2021.	47.861	2029.	50.000	АПР

Опис циља: На територији ГО Палилула је у 2021. години своју делатност обављало 2.900 привредних субјеката, од чега 703 привредних друштава и 2.197 предузетника. Преко 63% привредних субјеката се бави делатношћу услуга и трговине, 29% индустријском и 7,4% прерађивачком делатношћу. Укупан број запослених становника ГО Палилула у 2021. години је био 24.613, што чини 31,7% становништа старијег од 15 година. Број незапослених у 2021. години је био 6.638, односно проценат незапослености у ГО Палилула је износио 29,4%.

Циљ у новом планском циклусу је да се подигне квалитет привредног амбијента као и конкурентности привреде Палилуле. Мере и акције у том смислу подразумевале би: укључење домаћих привредника у ланце добављача великих компанија присутних на подручју Палилуле и других делова Србије; формирање Привредног савета; консултативна подршка привредницима при аплицирањима на конкурсе и при изради пројеката, дистрибуција информација о кредитима, субвенцијама, грантовима и другим подстицајима за привреднике итд.

Један од кључних предуслова за динамичнији привредни развој Палилуле је обезбеђење адекватних кадрова, како по броју тако и по образовним профилима и компетенцијама које ће одговорити захтевима тржишта рада у наредном планском циклусу. Актуелно је приметан низ негативних трендова, као што су демографски минус, неравнотежа између потреба привреде и доступних профила, смањено интересовање за већи број занимања и др. Због тога је потребно предузети активности којима би се ускладиле потребе послодаваца за одређеним профилима занимања са понудом на тржишту рада.

У циљу реализације овог типа активности ГО Палилула ће интензивно сарађивати са Националном службом за запошљавање, образованим институцијама и привредним субјектима.

Мере за остварење циља

Мера 3.3.1. Подршка привредним субјектима у апсорпцији доступних финансијских средстава кроз консултације и информисање и размена актуелних информација о пословању

Показатељ учинка	Јед. мере	Базна год.	Базна вредн.	Циљна год.	Циљна вред.	Извор провере
Број консултативних и информативних активности у области сарадње са привредним субјектима (кумул.)	Број	2022.	12	2029.	100	ГО Палилула, Одсек за привреду и лок. развој

Опис мере: Мера подразумева консултативну и саветодавну подршку привредницима Палилуле приликом аплицирања на конкурсе за подстицајна средства и субвенције, као и помоћ при изради бизнис планова; доставу актуелних информација о пословању

привредним субјектима на Палилули.

Тип мере: информативно-едукативне

Процена потребних финансијских средстава: 350.000 РСД

Могући извори финансирања: интерно и екстерно

Одговорност за спровођење (носилац мере): Одсек за привреду и локални развој ГО

Палилула, РПК Ниш

Други учесници у спровођењу: Привредно-економски Савет Града Ниша, КЛЕР Ниш, РРА ЈУГ

Период спровођења: дугорочни

Мера 3.3.2. Интезивирање сарадње ГО Палилула и привредника који послују на њеној територији

Показатељ учинка	Јед. мере	Базна год.	Базна вредн.	Циљна год.	Циљна вред.	Извор провере
Формиран Привредни савет ГО Палилула		2022.	Не	2029.	Да	ГО Палилула

Опис мере: Овом мером је предвиђено формирање Привредног савета, који би као радно тело Општинског Већа пратило спровођење планова и програма привредног развоја Палилуле, давало иницијативе везане за привредни развој, мишљења о приоритетним пројектима, пратило активности на промовисању привредних потенцијала и разматрало стратегије привредног развоја.

Тип мере: институционално-управљачко-организациона

Процена потребних финансијских средстава: 500.000 РСД

Могући извори финансирања: интерно и екстерно

Одговорност за спровођење (носилац мере): Веће ГО Палилула, привредни субјекти

Други учесници у спровођењу: НСЗ, Привредно-економски Савет Града Ниша, КЛЕР Ниш, РРА ЈУГ

Период спровођења: дугорочни

Мера 3.3.3. Посредовање у усклађивању потреба послодаваца за одговарајућим профилима занимања са понудом на тржишту рада

Показатељ учинка	Јед. мере	Базна год.	Базна вредн.	Циљна год.	Циљна вред.	Извор провере
Број активности на усклађивању потреба за одговарајућим занимањима (кумул.)	Број	2022.	0	2029.	10	ГО Палилула, НСЗ, РПК, извештаји

Опис мере: Недостатак адекватних кадрова на тржишту рада може бити ублажен следећим активностима: снажнијом координацијом и подршком дијалогу између привреде, Привредног савета и образовних установа на плану синхронизације образовних профила локалних школа са потребама тржишта, појачаним повезивањем на програмима праксе, дуалног образовања и других програма; програмима преквалификације; подршком инклузији младих и других осетљивих друштвених категорија кроз укључење на тржиште рада; популаризацијом дефицитарних занимања и сајмова запошљавања; подстицајима samozapošljavanja, почетницима у предузетништву, женском предузетништву; едукацијом незапослених, као и деце школског узраста, жена и младих у сеоском подручју у области предузетништва итд. Ова мера обухвата спровођење наведених активности како би се постигла оптимална сарадња између јавног и приватног сектора у циљу будућих

запошљавања.

Тип мере: подстицајне, информативно-едукативне

Процена потребних финансијских средстава: 7.000.000 РСД

Могући извори финансирања: интерно и екстерно

Одговорност за спровођење (носилац мере): ГО Палилула, РПК Ниш, НСЗ, основне школе

Други учесници у спровођењу: РРА ЈУГ, ОЦД, пословна удружења, КЛЕР Ниш

Период спровођења: дугорочни

Мера 3.3.4. Сарадња са Националном службом за запошљавање приликом реализације програма и пројеката за запошљавање

Показатељ учинка	Јед. мере	Базна год.	Базна вредн.	Циљна год.	Циљна вред.	Извор провере
Број реализованих активних мера за запошљавање у сарадњи са НСЗ (кумул.)	Број	2022.	1	2029.	7	НСЗ, Филијала Ниш, уговори, извештаји

Опис мере: Ова мера подразумева реализацију активних мера за запошљавање предвиђених Локалним акционим планом за запошљавање у сарадњи са Националном службом за запошљавање, које могу да подразумевају преквалификације, запошљавања теже запошљивих категорија, усклађивање потреба послодаваца за одређеним профилима занимања и понуде на тржишту рада, суфинансирање самозапошљавања и сл.

Тип мере: подстицајне

Процена потребних финансијских средстава: 10.000.000 РСД

Могући извори финансирања: интерно и екстерно

Одговорност за спровођење (носилац мере): ГО Палилула, НСЗ

Други учесници у спровођењу: КЛЕР Ниш

Период спровођења: дугорочни

6.4. РАЗВОЈНИ ПРАВАЦ: КОМУНАЛНЕ ДЕЛАТНОСТИ И ЗАШТИТА ЖИВОТНЕ СРЕДИНЕ

Развојни правац 4. – КОМУНАЛНЕ ДЕЛАТНОСТИ И ЗАШТИТА ЖИВОТНЕ СРЕДИНЕ

Приоритетни циљ	Мере за остварење приоритетног циља
4.1. Унапређена и равномерно доступна комунална инфраструктура у градском и сеоском подручју	Мера 4.1.1. Континуирана снабдевеност исправном пијаћом водом становништва у сеоском подручју Мера 4.1.2. Адекватно управљање, уређење, одржавање и проширење сеоских гробља
4.2. Унапређен систем управљања отпадом	Мера 4.2.1. Уклањање и рекултивација дивљих депонија Мера 4.2.2. Примарно сортирање и рециклажа отпада

	уз превенцију настајања сметлишта – нула отпада Мера 4.2.3. Развијање нивоа свести становништва ГО Палилула о управљању отпадом
4.3. Побољшан квалитет животне средине	Мера 4.3.1. Иницијативе за контролу и побољшање квалитета ваздуха Мера 4.3.2. Пороширење канализационе мреже и реконструкција постојеће у градском и сеоском подручју Мера 4.3.3. Успостављени механизми за смањење загађења земљишта, површинских и подземних вода Мера 4.3.4. Израда плана повећања зелених површина на територији ГО Палилула Мера 4.3.5. Промоција одрживих извора енергије

Приоритетни циљ 4.1. УНАПРЕЂЕНА И РАВНОМЕРНО ДОСТУПНА КОМУНАЛНА ИНФРАСТРУКТУРА У ГРАДСКОМ И СЕОСКОМ ПОДРУЧЈУ						
Показатељ учинка	Јед. мере	Базна год.	Базна вредн.	Циљна год.	Циљна вред.	Извор провере
Процент домаћинства прикључених на водоводну мрежу у односу на укупан број домаћинства	%	2022.	86,8	2029.	90,00	ЈКП „Наиссус“; ЈП „Обједињена наплата“
<p>Опис циља: Снабдевање пијаћом водом на територији ГО Палилула врши ЈКП „Наиссус“ који у ГО Палилула има 11.553 прикључака, односно 21.516 корисника. Сва домаћинства на територији Општине Палилула имају приступ исправној пијаћој води, с тим што 3 села брдско-планинског реона (Вукманово, Бербатово и Доње Власе) нису прикључена на градски водоводни систем који одржава ЈКП „Наиссус“, већ имају аутономне системе водоснабдевања. Ови сеоски водоводи су подложни замућењима у време великих падавина, као и недостатку довољне количине воде у време сушних дана. Осим тога, водоводна инфраструктура је стара и подложна честим хаваријама, те је потребно спровести мере које ће обезбедити континуирано снабдевање исправном пијаћом водом руралног подручја Градске општине Палилула.</p> <p>Такође, још један недостатак у комуналној области који погађа становнике руралних подручја јесу сеоска гробља која су у потпуности препуштена на бригу локалном становништву, а због чега настаје велики број проблема. На територији ГО Палилула се налазе 3 гробља која су у систему ЈКП „Горица“: централно градско гробље – Ново гробље, као и 2 гробља у приградском делу, Ново гробље у Брзом Броду и гробље у Сувом Долу. Поред тога, у још 14 сеоских насеља функционишу локална сеоска гробља која нису у систему ЈКП „Горица“, стога у вези њих постоји велики проблем у како у капацитету, тако и у уређењу. Простори сеоских гробља су већином испуњени. Прилази до сеоских гробља су у јако лошем стању, што знатно отежава рад погребних служби и доступност локалном становништву. Због тога је у оквиру овог циља потребно конкретним акцијама решити наведене проблеме.</p>						

Мере за остварење циља

Мера 4.1.1. Континуирана снабдевеност исправном пијаћом водом становништва у сеоском подручју

Показатељ учинка	Јед. мере	Базна год.	Базна вредн.	Циљна год.	Циљна вред.	Извор провере
Број сеоских насеља снабдених довољном количином исправне пијаће воде	Број	2022.	12	2029.	15	ЈКП „Наиссус“, ГО Палилула

Опис мере: Сва домаћинства на територији Општине Палилула имају приступ исправној пијаћој води, с тим што 3 села брдско-планинског реона (Вукманово, Бербатово и Доње Влаسه) нису прикључена на градски водоводни систем који одржава ЈКП „Наиссус“, већ имају аутономне системе водоснабдевања. У оквиру ове мере ће се изградити студија економски исплативих начина снабдевања пијаћом водом у сеоском подручју, која ће се, пре свега, односити на решавање проблема водоснабдевања ова 3 села. На основу резултата студије приступиће се адекватном решавању проблема континуираног снабдевања сигурном пијаћом водом ова 3 сеоска насеља.

Тип мере: Обезбеђење добара и пружање услуга од стране учесника у планском систему

Процена потребних финансијских средстава: 100.000.000 РСД

Могући извори финансирања: интерно и екстерно

Одговорност за спровођење (носилац мере): Веће ГО Палилула, Градска управа за комуналне делатности и инспекцијске послове, ЈКП „Наиссус“

Други учесници у спровођењу: КЛЕР Ниш

Период спровођења: дугорочни

Мера 4.1.2. Адекватно управљање, уређење, одржавање и проширење сеоских гробаља

Показатељ учинка	Јед. мере	Базна год.	Базна вредн.	Циљна год.	Циљна вред.	Извор провере
Број уређених сеоских гробаља	Број	2022.	0	2029.	10	ГО Палилула, извештаји

Опис мере: Овом мером ће се кроз адекватне пројекте проширења гробаља и уређења прилазних путева решавати проблем недостатка капацитета и приступачности сеоских гробаља. Како би се ове активности реализовале пре тога је неопходно изградити анализу и процену могућности проширења сеоских гробаља на територији ГО Палилула која би показала могућности и капацитете за наведене активности како у смислу решавања имовинско-правних проблема, тако и у смислу потребних ресурса за реализацију активности.

Тип мере: обезбеђење добара и пружање услуга од стране учесника у планском систему

Процена потребних финансијских средстава: 35.000.000 РСД

Могући извори финансирања: интерно и екстерно

Одговорност за спровођење (носилац мере): Веће ГО Палилула, Градска управа за имовину и одрживи развој Града Ниша, ЈКП „Горица“

Други учесници у спровођењу: КЛЕР Ниш

Период спровођења: дугорочни

Приоритетни циљ 4.2.
УНАПРЕЂЕН СИСТЕМ УПРАВЉАЊА ОТПАДОМ

Показатељ учинка	Јед. мере	Базна год.	Базна вредн.	Циљна год.	Циљна вред.	Извор провере
Процент уклоњених дивљих депонија у односу на укупан број дивљих депонија са територије општине	%	2022.	4,54	2029.	100	ГО Палилула, Одсек за имовинско-правне и комуналне послове, ЈКП „Медијана“
Количина депонованог рециклабилног отпада	kg	2022.	371.000	2029.	500.000	ЈКП „Медијана“

Опис циља: Један од главних еколошких проблема ГО Палилула је постојање 22 „дивље“ депоније, укупне површине 36.340 m², односно укупне запремине 3.955 t. Оне имају значајан негативан утицај на животну средину, пре свега на ваздух, подземне и површинске воде и земљиште, а самим тим и на здравље људи. Са депонија се емитују материје које у великој мери загађују ваздух као што су азотни и сумпорни оксиди, прашина, тешки метали... Уједно се емитује и депонијски гас као нус-продукт процеса разградње депонованог отпада, који садржи око 50% метана. Поред тога, емитују се и непријатни мириси, који имају значајан утицај на квалитет живота у околини депонија. На њима често долази и до пожара, што доприноси и емисији гасова са ефектом стаклене баште као и других загађујућих материја. У циљу решавања ових проблема предвиђене су следеће активности: уклањање и рекултивација дивљих депонија, појачани капацитети мониторинга на локацијама уклоњених депонија; превентивно-едукативне мере у циљу едукације становништва у области рециклаже отпада; појачане мере санкција према генераторима отпада и загађења воде и земљишта; кадровско оснажење инспекција; подршка реализацији програма ЈКП "Медијана" у домену управљања отпадом и чишћења дивљих депонија.

Мере за остварење циља

Мера 4.2.1. Уклањање и рекултивација дивљих депонија

Показатељ учинка	Јед. мере	Базна год.	Базна вредн.	Циљна год.	Циљна вред.	Извор провере
Број уклоњених и рекултивисаних депонија	Број	2022.	1	2029.	22	ГО Палилула, Одсек за имовинско-правне и комуналне послове, ЈКП „Медијана“
Број постављених табли са упоредним приказом неочишћених и очишћених простора депонија	Број	2022.	0	2029.	21	ГО Палилула, Одсек за имовинско-правне и комуналне послове

Опис мере: Ова мера подразумева уклањање и адекватну рекултивацију дивљих депонија, контролу простора уклоњених депонија, као и постављање табли са упоредним приказима простора депоније и рекултивисаног простора депоније.

Тип мере: обезбеђење добара и пружање услуга од стране учесника у планском систему

Процена потребних финансијских средстава: 55.000.000 РСД

Могући извори финансирања: интерно и екстерно

Одговорност за спровођење (носилац мере): Одсек за имовинско-правне и комуналне послове ГО Палилула, Градска управа за комуналне делатности и инспекцијске послове, ЈКП „Медијана“, КЛЕР Ниш

Други учесници у спровођењу: ОЦД

Период спровођења: дугорочни

Мера 4.2.2. Примарно сортирање и рециклажа отпада уз превенцију настајања сметлишта – нула отпада

Показатељ учинка	Јед. мере	Базна год.	Базна вредн.	Циљна год.	Циљна вред.	Извор провере
Број посуда за сакупљање рециклабилног отпада	Број	2022.	8.980	2029.	12.000	ЈКП „Медијана“
Број активности на подизању нивоа свести становништва о значају сортирања отпада (кумул.)	Број	2022.	3	2029.	30	ГО Палилула, ЈКП „Медијана“, извештаји, промо материјали...
Број нових рециклажних центара	Број	2022.	1	2029.	5	ЈКП „Медијана“, ГО Палилула

Опис мере: У оквиру ове мере евидентираће се делови општине без адекватних наменских контејнера за рециклажу уз константну сарадњу са ЈКП „Медијана“ ради обезбеђивања довољног броја наменских контејнера за одлагање отпада према материјалу. Такође, радиће се на повећању броја рециклажних центара на територији ГО Палилула, којих тренутно има само 2 (један централни и један помоћни формиран 2022. године), као и на превентивним мерама за спречавање одношења рециклабилног отпада од стране неформалних сакупљача отпада из постављених наменских посуда. Уз наведене активности вршиће се подизање нивоа свести становништва о значају сортирања отпада.

Тип мере: информативно-едукативне, подстицајне, обезбеђење добара и пружање услуга од стране учесника у планском систему

Процена потребних финансијских средстава: 50.000.000 РСД

Могући извори финансирања: интерно и екстерно

Одговорност за спровођење (носилац мере): Одсек за имовинско-правне и комуналне послове ГО Палилула, Градска управа за комуналне делатности и инспекцијске послове, ЈКП „Медијана“, КЛЕР Ниш

Други учесници у спровођењу: ОЦД

Период спровођења: дугорочни

Мера 4.2.3. Развијање нивоа свести становништва ГО Палилула о управљању отпадом

Показатељ учинка	Јед. мере	Базна год.	Базна вредн.	Циљна год.	Циљна вред.	Извор провере
Број едукативних и промотивних активности о значају правилног управљања отпадом (кумулативно)	Број	2022.	3	2029.	25	ГО Палилула, евид. спискови, извештаји, промо материјали

Опис мере: У оквиру ове мере одржаће се већи број едукација, радионица, форума и панел дискусија, на којима ће се указати на позитивне ефекте правилног одлагања и сортирања отпада. Такође, кроз разне врсте промотивних активности (штампање промотивног материјала, објаве на друштвеним групама, чланци и емисије у медијима ...) указаће се на бенефите по животну средину.

Тип мере: информативно-едукативне

Процена потребних финансијских средстава: 500.000 РСД

Могући извори финансирања: интерно и екстерно

Одговорност за спровођење (носилац мере): ГО Палилула, Градска управа за комуналне делатности и инспекцијске послове, ЈКП „Медијана“

Други учесници у спровођењу: ОЦД, КЛЕР Ниш

Период спровођења: дугорочни

Приоритетни циљ 4.3.

ПОБОЉШАН КВАЛИТЕТ ЖИВОТНЕ СРЕДИНЕ

Показатељ учинка	Јед. мере	Базна год.	Базна вредн.	Циљна год.	Циљна вред.	Извор провере
Степен покривености шумом	%	2020.	22	2029.	25	РЗС
Процент домаћинства прикључених на канализациону мрежу у односу на укупан број домаћ.	%	2022.	54,5	2029.	65	ЈКП „Наиссус“, ЈП „Обједињена наплата“
Број објеката за производњу топлотне енергије са обновљивим извором енергије	Број	2022.	2	2029.	6	ЈКП „Градска топлана“ Ниш
Зелене површине у урбаном делу (не рачунајући шуме)	m ²	2022.	169.449	2029.	180.000	ЈКП „Медијана“
Површина под шумом у урбаном делу	m ²	2022.	560.000	2029.	570.000	ЈКП „Медијана“

Опис циља: Ниш има врло неповољан положај јер се целом својом изграђеном површином налази у котлини која је са три стране затворена. Брзина и смер ветрова негативно утичу на квалитет ваздуха у нишкој котлини, јер се распростирање загађујућих супстанци врши директно у урбаном делу.

Агенција за заштиту животне средине у свом Годишњем извештају о стању квалитета ваздуха у Републици Србији 2020. године, услед прекорачења граничних вредности суспендованих честица PM₁₀ и PM_{2.5} је утврдила да је ваздух у Граду Нишу прекомерно загађен и сврстала га у III категорију загађености. Обзиром да је Општина Палилула део Града Ниша, може се закључити да је и у ГО Палилула ваздух прекомерно загађен.

Највећи удео у загађењу ваздуха имају индивидуална ложишта на чврсто гориво (угаљ) и саобраћај. Само 14% домаћинства и привредних субјеката на територији ГО Палилула је прикључено на систем даљинског грејања, а остала као енергент углавном користе угаљ, дрва и електричну енергију. Емисији штетних материја на територији ГО Палилула свакако доприносе и 4 котларнице ЈКП „Градска топлана“ Ниш, укупне инсталиране снаге 13,11 MW, које као енергент још увек користе мазут.

На квалитет ваздуха значајно утиче и саобраћај. Када узмемо у обзир да су то углавном мање

квалитетнија возила која емитују веће количине полутаната и возила која су већ дуго у употреби, често и преко 20 година, јасно је зашто је саобраћај један од већих извора аерозагађења.

Што се тиче покривености канализационом мрежом, према подацима ЈКП „Наиссус“, на територији ГО Палилула, она је најмања у сеоском подручју, где је само 54,5% домаћинстава прикључено на канализациону мрежу. Осим тога, велики проблем представља све веће оптерећење канализационог система што је последица појачане активности изградње (урбанизације), промене метеоролошких услова који као последицу имају краткотрајне кише екстремно високог интензитета и многих других околности, због чега долази до плављења улица и објеката. Из ових разлога неопходна је изградња атмосферске канализације на што већој територији, реконструкција постојеће кишне и фекалне канализационе мреже и решавање проблема отпадних вода свих домаћинстава на адекватан начин.

Планиране активности у циљу побољшања квалитета животне средине подразумевају појачан мониторинг квалитета ваздуха у урбаном делу општине, интензивно озелењавање урбаног дела ГО Палилула, односно пошумљавање некавалитетног земљишта у јавној својини, повећање броја зелених површина, изградњу бициклических стаза, информативно-едукативне активности које промовишу ЗЖС, одрживи развој и алтернативне одрживе изворе енергије.

Мере за остварење циља

Мера 4.3.1. Иницијативе за контролу и побољшање квалитета ваздуха

Показатељ учинка	Јед. мере	Базна год.	Базна вредн.	Циљна год.	Циљна вред.	Извор провере
Број мерних места за контролу параметара загађења ваздуха	Број	2022.	1	2029.	5	Град Ниш, Институт за јавно здравље
Број предузетих промотивних активности за буђење еколошке свести грађана (кумул.)	Број	2022.	3	2029.	30	ГО Палилула, евид. спискови, извештаји, промо материјали

Опис мере: Појачан и у критичним-зимским месецима интензивнији мониторинг квалитета ваздуха, промовисање „еколошких“ начина превоза – бициклама, електричним и хибридни возилима, јавним превозом и сл, као и покретање иницијативе за поновно укључење трамваја у јавни превоз града.

Тип мере: информативно-едукативне,

Процена потребних финансијских средстава: 20.000.000 РСД

Могући извори финансирања: интерно и екстерно

Одговорност за спровођење (носилац мере): Веће ГО Палилула, ЈКП „Медијана“

Други учесници у спровођењу: Институт за јавно здравље, ОЦД

Период спровођења: дугорочни

Мера 4.3.2. Пороширење канализационе мреже и реконструкција постојеће у градском и сеоском подручју

Показатељ учинка	Јед. мере	Базна год.	Базна вредн.	Циљна год.	Циљна вред.	Извор провере
Дужина канализационе мреже	m	2022.	178.054	2029.	190.000	ЈКП „Наиссус“

Израђена студија за решавање кишне и фекалне канализације	ДА/НЕ	2022.	Не	2029.	Да	ЈКП „Наиссус“, израђен документ
---	-------	-------	----	-------	----	---------------------------------

Опис мере: Ова мера подразумева израду студије економски исплативих начина решавања проблема недостајуће или преоптерећене кишне и фекалне канализације у сарадњи са надлежним институцијама, као и израда пројекта и извођење радова. Такође, након завршене студије очекује се израда пројекта за решавање проблема кишне и фекалне канализације и извођење радова у најкритичнијим зонама на територији ГО Палилула.

Тип мере: обезбеђење добара и пружање услуга од стране учесника у планском систему

Процена потребних финансијских средстава: 100.000.000 РСД

Могући извори финансирања: интерно и екстерно

Одговорност за спровођење (носилац мере): Веће ГО Палилула, Градска управа за комуналне делатности и инспекцијске послове, ЈКП „Наиссус“

Други учесници у спровођењу: КЛЕР Ниш

Период спровођења: дугорочни

Мера 4.3.3. Успостављени механизми за смањење загађења земљишта, површинских и подземних вода

Показатељ учинка	Јед. мере	Базна год.	Базна вредн.	Циљна год.	Циљна вред.	Извор провере
Број инсталраних колектора за третман отпадних вода	Број	2022.	0	2029.	2	ЈКП „Наиссус“

Опис мере: Ова мера подразумева и покретање иницијативе за изградњу већег броја колектора за третман отпадних вода, поготову због постојања већег броја фабричких постројења у индустријским зонама ГО Палилула.

Тип мере: обезбеђење добара и пружање услуга од стране учесника у планском систему

Процена потребних финансијских средстава: 80.000.000 РСД

Могући извори финансирања: интерно и екстерно

Одговорност за спровођење (носилац мере): Веће ГО Палилула, Градска управа управа за комуналне делатности и инспекцијске послове Града Ниша, КЛЕР Ниш, ЈКП „Наиссус“

Други учесници у спровођењу: ЈКП „Медијана“

Период спровођења: дугорочни

Мера 4.3.4. Израда плана повећања зелених површина на територији ГО Палилула

Показатељ учинка	Јед. мере	Базна год.	Базна вредн.	Циљна год.	Циљна вред.	Извор провере
Број засађених садница дрвећа и грмља (кумулативно)	Број	2022.	3.500	2029.	20.000	ГО Палилула, извештаји
Број спроведених активности на пошумљавању и озелењавању јавних површина у урбаном делу (кумулативно)	Број	2022.	3	2029.	30	ГО Палилула, извештаји

Опис мере: Ради побољшања квалитета ваздуха неопходно је повећати број зелених површина на територији ГО Палилула. Ова мера подразумева лоцирање неискоришћених јавних површина и међублоковског простора у урбаном делу општине и израду програма којим се предвиђа њихово пошумљавање и озелењавање, у сарадњи са ЈКП „Медијана“.

Покретање иницијативе за регулацију траса појединих улица општине у једносмерне, са циљем стварања простора за бицикличке стазе, тротоаре и додатне зелене површине.

Тип мере: обезбеђење добара и пружање услуга од стране учесника у планском систему

Процена потребних финансијских средстава: 60.000.000 РСД

Могући извори финансирања: интерно и екстерно

Одговорност за спровођење (носилац мере): Веће ГО Палилула, Градска управа за имовину и одрживи развој Града Ниша, ЈКП „Медијана“

Други учесници у спровођењу: ОЦД

Период спровођења: дугорочни

Мера 4.3.5. Промоција одрживих извора енергије

Показатељ учинка	Јед. мере	Базна год.	Базна вредн.	Циљна год.	Циљна вред.	Извор провере
Број информативних и едукативних активности у циљу промоције коришћења одрживих извора енергије (кум.)	Број	2022.	0	2029.	15	ГО Палилула, евид. спискови, извештаји

Опис мере: Ова мера подразумева одржавање већег броја радионица, трибина и осталих едукативних активности, као и популарисање коришћења „чисте енергије“ као најважнијег фактора у очувању здраве животне средине и здраве економије. Такође, у оквиру ове мере ће се спровести кампања популарисања енергетске ефикасности.

Тип мере: информативно-едукативна

Процена потребних финансијских средстава: 4.000.000 РСД

Могући извори финансирања: интерно и екстерно

Одговорност за спровођење (носилац мере): ГО Палилула, Градска управа за имовину и одрживи развој Града Ниша, Факултет заштите на раду, Енергетски менаџер Града Ниша

Други учесници у спровођењу: Машински факултет, произвођачи система обновљивих извора енергије

Период спровођења: дугорочни

7. Оквир за спровођење, праћење спровођења, извештавање и вредновање Плана развоја ГО Палилула

У складу са ЗоПС-ом ГО Палилула је у обавези да успостави оквир за спровођење, праћење спровођења, извештавање и вредновање Плана развоја, јер се једино на тај начин у потпуности може осигурати реализација планираних приоритета, мерити ниво постизања дефинисаних циљева, као и омогућити промена правца деловања уколико планиране мере не дају задовољавајуће резултате за остварење циљева.

У циљу спровођења, праћења спровођења, извештавања и вредновања Плана развоја ГО Палилула успоставља одговарајући институционални оквир, који подразумева два нивоа структуре:

- Координационо тело, на челу са координатором и
- Носиоце мера, како је дефинисано Планом развоја.

7.1. Праћење спровођења Плана развоја

Дефинисање управљачког оквира за спровођење Плана развоја је завршни корак у изради Плана развоја и подразумева успостављање институционалних механизма за праћење спровођења, извештавање и вредновање постигнутих учинака Плана развоја. Тачније, у овој фази је утврђена институционална структура за праћење спровођења Плана развоја, односно дефинисани су носиоци мера и механизми праћења реализације мера унутар ГО Палилула, као и њихове надлежности и одговорности.

Праћење спровођења Плана развоја омогућава да се утврди да ли се мере и приоритетни циљеви остварују по плану и ефикасно, како би се на време идентификовали непредвиђени ризици који ометају остварење учинака дефинисаних Планом. Важност праћења и спровођења Плана развоја се огледа и у томе да се на фазном нивоу установи да ли су планирани учинци и даље релевантни за остварење визије локалне самоуправе.

Праћење спровођења Плана развоја Градске општине Палилула за период 2023–2029. године обухвата низ задатака међу којима се, између осталог, налазе:

- Континуирана комуникација и размена информација између свих актера укључених у спровођење мера и активности,
- Ажурирање информација о току спровођења мера,
- Дефинисање превентивних мера у случају појаве одступања и проблема,
- Информисање јавности и заинтересованих страна о току спровођења Плана развоја,
- Припрема и подношење годишњих и трогодишњег извештаја о спровођењу Плана развоја.

У случају да се у процесу спровођења Плана развоја јави одступање од планираног оквира потребно је дефинисати корективне радње са циљем ефикасног спровођења Плана.

Праћење подразумева сакупљање, анализу, размену и коришћење података и информација о напретку унапред постављених циљева, односно праћење је систематско и континуирано прикупљање, анализа и коришћење информација у корист ефикасног одлучивања, рада и остваривања позитивних резултата локалне самоуправе. Праћење ће се спроводити прикупљањем података од свих релевантних организација и органа, као и користећи базе података које је потребно ажурирати у складу са доступним подацима званичне статистике (секундарни подаци). Поред секундарних података из званичне статистике, кад год је то релевантно, прикупљаће се и примарни подаци, а одговорност за наведену активност имају руководиоци Одсека, у складу са надлежностима за конкретне податке.

Посебно ће се водити рачуна о јасном дефинисању улога и одговорности у делу прикупљања података, где ће овај посао за све учеснике бити дефинисан као системска и континуирана активност, а не као једнократни задатак. Одговорност за прикупљање и обраду прикупљених података током праћења спровођења Плана развоја имаће сви учесници у спровођењу Плана развоја. Прецизније, улога и одговорност током читавог периода спровођења Плана развоја је подељена између носиоца мера и Координационог тела.

За предвиђене интервенције из Плана развоја идентификовани су носиоци реализације мера у складу са секторским надлежностима. Идентификовани носиоци реализације мера укључују: одељења и службе општинске Управе, надлежне јавна и комунална предузећа Града Ниша, јавне установе, васпитно-образовне институције, саветодавне службе, развојне агенције и остале представнике приватног, јавног и цивилног сектора. Носиоци реализације мера имају одговорност да спроводе и прате проценат реализације, извештавају Координационо тело о резултатима спровођења мера и активности, утврде евентуалне проблеме у спровођењу мера и предложи опције за решавање тих проблема.

У складу са вежећим законским оквиром који регулише област планског система, улогу управљачког тела надлежног за процес спровођења Плана развоја ће имати Координационо тело са Одсеком за привреду и локални развој ГО Палилула, као координатором. Координационо тело ће управљати процесом спровођења, пратити напредак на основу достављених извештаја, одлучивати о предлозима за решавање установљених проблема у спровођењу Плана, по предлогу ће доносити корективне мере у случају да је остваривање мера или циљева угрожено, или ће предлагати евентуалне ревизије Плана и установљавање нових циљева и мера.

Координатор ће бити задужен да одржава константну комуникацију са носиоцима мера и активности, да од њих прибавља податке и информације о спровођењу мера и активности, дискутује о оствареним резултатима и идентификованим проблемима, израђује препоруке за решавање установљених проблема у спровођењу мера, да извештава Координационо тело о напретку, припрема материјале и обавља административно-техничке послове за Координационо тело.

7.2. Вредновање постигнутих учинака Плана развоја

За разлику од праћења спровођења процеса спровођења Плана развоја, као континуираног процеса прикупљања и обраде података, вредновање постигнутих учинака Плана развоја подразумева оцену онога што је постигнуто. Вредновање учинака Плана развоја се односи на анализу и упоређивање прикупљених података и информација током спровођења Плана развоја и спроводиће се периодично у неколико наврата током временског периода важења планског документа. Вредновање се спроводи ради оцене:

- релевантности - у којој су мери циљеви усмерени на решавање кључних проблема приоритетних сектора на нивоу локалне самоуправе, и да ли су циљеви у складу са националним развојним приоритетима,
- ефикасности, односно мерења учинака на основу уложених ресурса (трошкова) и са друге стране користи која може указати на потребу за дефинисањем алтернативних приступа,
- ефективности свих мера и активности, свих видова интервенције на друштвене, економске, еколошке и остале позитивне промене,
- одрживости постављених циљева и активности у дугорочној перспективи, укључујући и могуће ризике.

Дакле, вредновање је потребно ради утврђивања степена промене настале спровођењем мера из Плана развоја и степена достизања приоритетних циљева, а све у циљу преиспитивања и унапређења Плана, односно утврђивања потребе за његовом ревизијом и бољим планирањем у предстојећем периоду. Све наведено указује на то да без унапред постављених базних, полазних вредности показатеља у Плану развоја није могуће утврдити степен остварења постављених циљева, нити мерење напретка. Избор одговарајућих вредности показатеља представља веома деликатан задатак, јер се њиховим мерењем обезбеђују адекватна сазнања о напретку ситуације у приоритетним областима.

Податке и информације за потребе вредновања достављаће органи и организације одговорни за спровођење мера из Плана развоја, Координатору спровођења, праћења и вредновања учинака Плана развоја. Такође, у анализи ће се користити и други подаци и информације, прибављени из осталих извора, који могу бити од користи за бољу процену учинака Плана.

7.3. Извештавање о спровођењу и постигнутим учинцима Плана развоја

Извештавање о спровођењу Плана развоја ГО Палилула представља објективно приказивање тога на који начин се План развоја спроводио у претходних годину дана, док извештавање о постигнутим учинцима Плана развоја представља реално приказивање учинака Плана који су постигнути током спровођења предвиђених мера током трогодишњег периода који је протекао.

Истеком сваке треће календарске године од доношења Плана развоја, Веће ГО Палилула утврђује предлог извештаја о учинцима спровођења Плана развоја који се подноси Скупштини Градске општине Палилула на усвајање, најкасније у року од шест месеци од истека тог рока.

За прикупљање информација о реализацији плана на годишњем нивоу и припрему нацрта годишњег извештаја о спровођењу плана биће задужен Одсек за привреду и локални развој ГО Палилула.

Закон о планском систему је предвидео и успостављање ЈИС - Јединственог информационог система за планирање, праћење спровођења, координацију јавних политика и извештавање. У питању је јединствени електронски систем осмишљен да у њега учесници у планском систему, уносе садржај својих планских докумената и уз помоћ којег извештавају о остваривању утврђених циљева. До момента његовог функционалног успостављања ГО Палилула ће извештаје о спровођењу Плана развоја и извештаје о учинцима Плана развоја објављивати на званичном општинском интернет порталу, најкасније 15 дана од дана усвајања предметних докумената.

7.4. Ревизија Плана развоја

Након усвајања Извештаја о учинцима Плана развоја, Веће и Скупштина ГО Палилула могу утврдити потребу за спровођењем ревизије Плана развоја, на основу чега се покреће поступак израде предлога измена и допуна Плана развоја.

Општинско веће иницира ревизију постојећег Плана развоја уз адекватно образложење разлога за ревизију. Одлуку о покретању поступка израде предлога и допуна Плана развоја доноси Скупштина ГО Палилула, а ток поступка за ревизију се реализује по процедури прописаној за усвајање Плана развоја.